

# Aspire Series

Vispārējs lietotāja ceļvedis

Autortiesības © 2009. Acer Incorporated.  
Visas tiesības aizsargātas.

Aspire Series vispārējs lietotāja ceļvedis  
Oriģinālizdevums: 09/2009

Zemāk paredzētajā brīvajā vietā ierakstiet modeļa numuru, sērijas numuru, pirkuma datumu un pirkuma vietu. Sērijas numurs un modeļa numurs ir rakstīti uz uzlīmes, kas piestiprināta jūsu datoram.

Visiem materiāliem, kas attiecas uz jūsu ierīci, jāiekļauj sērijas numurs, modeļa numurs un pirkuma informācija.

Šis buklets ir pārskatīts precizitātei. Kaut arī Acer pieliek visas pūles, lai šis buklets tiktu izdrukāts akurāti, Acer neuzņemas atbildību par neuzmanības kļūdām vai iespaidkļūdām. Acer atbildība attiecībā uz šo bukletu ir pakļauta atbildības robežām, kas noteiktas attiecīgā izstrādājuma garantijā.

Nevienu šīs publikācijas daļu nedrīkst pavairot, glabāt izgūšanas sistēmā vai pārsūtīt nekādā veidā un ne ar kādiem līdzekļiem elektroniski, mehāniski, ar fotokopiju, ierakstot vai kā savādāk bez iepriekšējas rakstiskas Acer Incorporated atļaujas.

Aspire Series piezīmjdators

Modeļa numurs: \_\_\_\_\_

Sērijas numurs: \_\_\_\_\_

Pirkuma datums: \_\_\_\_\_

Pirkuma vieta: \_\_\_\_\_

Acer un Acer logotips ir reģistrētas Acer Incorporated prečzīmes. Citu uzņēmumu produktu nosaukumi vai prečzīmes šeit tiek lietotas tikai identifikācijas nolūkā un pieder to attiecīgajiem īpašniekiem.

# Informācija jūsu drošības un ērtību nodrošināšanai

## Drošības norādījumi

Rūpīgi izlasiet šos norādījumus. Saglabājiēt šo dokumentu uzziņu iegūšanai nākotnē. Ievērojiet visus brīdinājumus un norādes, kas atzīmētas uz produkta.

### Produkta izslēgšana pirms tā tīrīšanas

Pirms tīrīšanas šo produktu atvienojiet no sienas kontaktligzdas. Neizmantojiet šķidros tīrītājus vai aerosola tīrītājus. Tīrīšanai izmantojiet mitru drānu.

### BRĪDINĀJUMS attiecībā uz spraudni, kad ierīce tiek atvienota

Sekojiēt šīm vadlīnijām, kad strāvas nodrošināšanas elementam pieslēdzat strāvu vai atslēdzat to:

strāvas nodrošināšanas elementu pievienojiet pirms strāvas vada pievienošanas maiņstrāvas adaptera kontaktligzdai.

strāvas vadu atvienojiet pirms strāvas nodrošināšanas elementa atvienošanas no datora.

ja sistēmas darbību nodrošina vairāki strāvas avoti, strāvas padevi atvienojiet, no strāvas avotiem atvienojot visus strāvas vadus.

### BRĪDINĀJUMS attiecībā uz piekļūšanu strāvas kontaktligzdai

Pārlicinieties, ka strāvas kontaktligzda, kurā iespraužat strāvas vadu, ir viegli pieejama un atrodas aprīkojuma lietotājam maksimāli tuvu. Kad strāvu no aprīkojuma nepieciešams atvienot, pārlicinieties, ka strāvas vads tiek atvienots no strāvas kontaktligzdas.

### BRĪDINĀJUMS par komplektā esošu neīstu karti (tikai noteiktiem modeļiem)

Jūsu dators tika piegādāts ar kartes slotā ievietotu neīstu plastikāta karti. Neīstās kartes slotus aizsargā no putekļiem, metāla priekšmetiem un citiem objektiem. Saglabājiēt neīstās kartes izmantošanai, kad slotos nav karšu.

### BRĪDINĀJUMS attiecībā uz klausīšanos

Lai aizsargātu savu dzirdi, sekojiēt šīm norādēm.

- Skaļumu palieliniet pakāpeniski, līdz dzirdat skaidri un ērti.
- Pēc tam, kad jūsu ausis ir pieradušas, skaļumu nepalieliniet.
- Neklausieties skaļi mūziku ilgstoši.
- Nepalieliniet skaļumu, lai nomāktu apkārtējo troksni.
- Pamaziniet skaļumu, ja nevarat dzirdēt, ko jums saka blakus esošie cilvēki.

## Brīdinājumi

- Nelietojiet produktu ūdens tuvumā.
- Nenovietojiet šo produktu uz nestabila statīva vai galda. Ja produkts nokrīt, tas var tikt nopietni bojāts.
- Ventilācijai ir paredzēti sloti un atveres, lai nodrošinātu produkta drošu darbību un pasargātu to no pārkaršanas. Šīs atveres nedrīkst bloķēt vai aizsegēt. Atveres nekad nedrīkst bloķēt, produktu novietojot uz gultas, dīvāna, segas vai citas līdzīgas virsmas. Šo produktu nekad nedrīkst novietot blakus vai virs radiatora vai siltuma skaitītāja, vai iebūvēta siltuma avota, ja vien netiek nodrošināta atbilstoša ventilācija.
- Nekad, izmantojot slotus korpusā, produktā neievietojiet nekādus priekšmetus, jo tie var skart bīstamus strāvas savienojumus vai daļas, kas var būt par aizdegšanās vai īssavienojuma cēloni. Nekad produktā vai uz tā nepludiniet nekāda veida šķidrumu.
- Lai izvairītos no iekšējo komponentu bojāšanas un novērstu akumulatoru satura noplūšanu, nenovietojiet produktu uz vibrējošas virsmas.
- Nekad to nelietojiet sportošanai paredzētā vai jebkurā citā vibrējošā vidē, kas var būt par cēloni negaidītam īssavienojumam vai var bojāt rotējošās ierīces, cieto disku, optisko diskdzini un pat būt par cēloni litija akumulatora uzliesmošanai.
- Apakšējā virsma, laukumi ap ventilācijas atverēm un maīņstrāvas adapteru var kļūt karsti. Lai izvairītos no savainojuma, pārliecinieties, ka tie nenonāk saskarē ar ādu vai ķermeni.
- Jūsu ierīce un tās uzlabojumi var saturēt nelielas detaļas. Glabājiet tos maziem bērniem nepieejamā vietā.

## Elektriskās strāvas lietošana

- Šo produktu jādarbina, izmantojot tāda veida strāvu, kāda norādīta uz apzīmējuma uzlīmes. Ja neesat pārliecināts par pieejamās strāvas veidu, sazinieties ar strāvas dīleri vai vietējo elektroenerģijas uzņēmumu.
- Neļaujiet nekam gulēt uz strāvas vada. Nenovietojiet šo produktu vietā, kur cilvēki var uzkāpt strāvas vadam.
- Ja ar produktu izmantojat vada pagarinātāju, pārliecinieties, ka kopējais pagarinātājam pieslēgto ierīču strāvas stiprums nepārsniedz tādu, ko uztur pagarinātājs. Tāpat pārliecinieties, ka visu ierīču, kas pieslēgtas vienai sienas kontaktligzdai, kopējais strāvas spriegums nepārsniedz tādu, ko uztur drošinātājs.
- Nepārslogojiet strāvas kontaktligzdu, sadalītāju, spraudligzdu, tai pieslēdzot par daudz ierīču. Kopējā sistēmas noslodze nedrīkst pārsniegt 80% no strāvas atzara maksimālās jaudas. Ja tiek izmantoti pagarinātāji, slodze nedrīkst pārsniegt 80% no pagarinātāja ieejošās maksimālās jaudas.
- Šī produkta maīņstrāvas adapters ir aprīkots ar trīs dzīslu spraudni ar zemējumu. Spraudnis der tikai strāvas kontaktligzdai ar zemējumu. Pirms maīņstrāvas adaptera pievienošanas pārliecinieties, ka strāvas kontaktligzda ir kārtīgi savienota ar zemējumu. Neievietojiet spraudni kontaktligzdā, kad tā nav savienota ar zemējumu. Lai iegūtu sīkāku informāciju, sazinieties ar elektriķi.



.....

**Brīdinājums! Zemējuma kontaktdakšīņa ir drošības līdzeklis. Strāvas kontaktlīgzdas izmantošana, kas nav pienācīgi savienota ar zemējumu, var būt par iemeslu īssavienojumam vai/un savainojumam.**



.....

**Piezīme:** Zemējuma kontaktdakšīņa nodrošina arī labu aizsardzību pret neparedzētiem traucējumiem, ko rada citas blakus esošās elektroierīces un kas var ietekmēt šī produkta darbību.

- Sistēmai var pievadīt strāvu, izmantojot plašas amplitūdas voltāžu; 100 līdz 120 vai 220 līdz 240 V AC. Elektrības vads, kas iekļauts sistēmā, atbilst prasībām izmantošanai valstī/reģionā, kurā sistēma tika iegādāta. Elektrības vadiem lietošanai citās valstīs/ reģionos jāatbilst prasībām noteiktai valstij/reģionam. Lai iegūtu plašāku informāciju par elektrības vadu prasībām, sazinieties ar pilnvarotu tālākpārdevēju vai pakalpojuma nodrošinātāju.

## Produkta apkalpošana

Nemēģiniet pats apkalpot šo produktu, jo vāku atvēršana vai noņemšana var atklāt bīstamus strāvas mezglus vai citus bīstamus elementus. Visa veida apkalpošanu uzticiet kvalificētam apkalpošanas personālam.

Produktu atvienojiet no sienas kontaktlīgzdas un nododiet to kvalificētam apkalpošanas personālam, ja:

- strāvas vads vai spraudnis ir bojāts, sagriezts vai nodilis
- produktā ticis iepludināts šķidrums
- produkts pabijis lietū vai ūdenī
- produkts nokritis zemē vai bojāts tā korpuss
- manāmas ievērojamas veikspējas izmaiņas, kas norāda uz apkalpošanas nepieciešamību
- produkts, ievērojot tā darbināšanas norādījumus, vairs nedarbojas, kā paredzēts



.....

**Piezīme:** Regulējiet tikai tos iestatījumus, ko paredz darbināšanas norādījumi, jo nepareiza citu iestatījumu regulēšana var būt par iemeslu bojājumiem, kuru novēršanai, lai produktu atgrieztu parastā stāvoklī, kvalificētam tehniskajam speciālistam jāveic sarežģītas darbības.

## Drošas akumulatora izmantošanas vadlīnijas

Šis piezīmjdators izmanto litija jonu akumulatoru. Nelietojiet to mitrā, slapjā vai korodējošā vidē. Nenovietojiet, neglabājiet vai neatstājiet savu produktu blakus siltuma avotam vai vietā, kur ir augsta temperatūra, spēcīgā, tiešā saules gaismā, mikroviļņu krāsnī vai konteinerā, kurā ir spiediens, nepakļaujiet to temperatūrai, kas ir augstāka par 60 °C (140 °F).

Ja šīs vadlīnijas netiks ievērotas, var noplūst akumulatorā esošā skābe, akumulators var uzkarst, eksplodēt vai uzliesmot, tādējādi izraisot ievainojumus un/vai radot postījumus. Neurbiet, neatveriet un neizjauciet akumulatoru. Ja akumulators tek un jūs pieskaraties iztecējušajam šķidrumam, to pilnībā noskalojiet ar ūdeni un nekavējoties meklējiet medicīnisku palīdzību. Drošības apsvērumu dēļ un, lai paildzinātu akumulatora kalpošanas laiku, tā lādēšanu nevar veikt temperatūrā, kas zemāka par 0 °C (32 °F) vai augstāka par 40 °C (104 °F).

Pilnu jauna akumulatora jaudu var sasniegt tikai pēc diviem vai trīs pilnas uzlādes un izlādes cikliem. Akumulatoru var uzlādēt un izlādēt simtiem reižu, tomēr ar laiku tas noliešosies. Kad tā darbības laiks kļūst ievērojami īsāks, iegādājieties jaunu akumulatoru. Izmantojiet tikai apstiprinātus akumulatorus, tos lādējiet tikai, izmantojot apstiprinātus lādētājus, kas paredzēti šai ierīcei.

Akumulatoru izmantojiet tikai tam paredzētajiem mērķiem. Nekad nelietojiet lādētāju vai akumulatoru, kas ir bojāts. Neradiet akumulatora īssavienojumu. Nejaušs īssavienojums var rasties, ja metāla priekšmets, piemēram, monēta, saspraude vai pildspalva savieno akumulatora pozitīvo (+) un negatīvo (-) spaili. (Tās uz akumulatora izskatās kā metāla svītras.) Tas var notikt, piemēram, ja rezerves akumulatoru nēsājat kabatā vai somā. Spailu īssavienojums var bojāt akumulatoru vai priekšmetu, kam tas pievienots.

Akumulatora kapacitāte un kalpošanas laika ilgums tiks samazināts, ja tas tiks atstāts karstumā vai aukstumā, piemēram, aizvērtā automašīnā vasaras vai ziemas laikā. Vienmēr centieties akumulatoru glabāt temperatūrā starp 15 °C un 25 °C (59 °F un 77 °F). Ierīce, kurā ievietots uzkaršis vai atdzisis akumulators, īslaicīgi var nedarboties, pat tad, ja akumulators ir pilnībā uzlādēts. Akumulatora darbība ir īpaši ierobežota temperatūrā, kas ir stipri zem sasalšanas temperatūras.

Nelieciet akumulatorus ugunī, jo tie var eksplodēt. Akumulatori var eksplodēt arī tad, ja tie ir bojāti. No akumulatoriem atbrīvojieties tā, kā paredz vietējās regulas. Kad vien iespējams, nododiet tos atkārtotai pārstrādei. Neatbrīvojieties no tiem kā no mājsaimniecības atkritumiem.

Akumulators var ietekmēt bezvadu ierīču darbību, radot traucējumus.

## Akumulatora nomainīšana

Piezīmējators izmanto litija akumulatorus. Akumulatoru nomainiet pret tāda paša tipa akumulatoru, kāds bija komplektā ar jūsu produktu. Cita akumulatora izmantošana var radīt aizdegšanās vai eksplozijas risku.



**Brīdinājums! Akumulatori var eksplodēt, ja ar tiem nepareizi rīkojas. Neizjauciet tos un neievietojiet ugunī. Uzglabājiet tos bērniem nepieejamā vietā. Ar izlietotiem akumulatoriem rīkojieties tā, kā paredz vietējie noteikumi.**

# Brīdinājums par optiskā draivera ierīci (tikai noteiktiem modeļiem)

BRĪDINĀJUMS: Šī ierīce satur lāzera sistēmu un tiek klasificēta kā "1. KLASĒS LĀZERA PRODUKTS". Šīs ierīces bojājumu gadījumā, lūdzu, sazinieties ar tuvāko PILNVAROTO pakalpojumu punktu. Lai novērstu tiešu pakļaušanu lāzera staram, nemēģiniet atvērt korpusu.

## 1. KLASĒS LĀZERA PRODUKTS

BRĪDINĀJUMS ATVEROT RODAS NEREDZAMA LĀZERA RADIĀCIJA.  
IZVAIRIETIES NO PAKĻAUŠANAS IEDARBĪBAI.

APPAREIL A LASER DE CLASSE 1 PRODUIT

LASERATTENTION: RADIATION DU FAISCEAU LASER INVISIBLE EN CAS  
D'OUVERTURE. EVITER TOUTE EXPOSITION AUX RAYONS.

LUOKAN 1 LASERLAITE LASER KLASSE 1

VORSICHT: UNSICHTBARE LASERSTRAHLUNG, WENN ABDECKUNG GEÖFFNET  
NICHT DEM STRAHLL AUSSETZEN.

PRODUCTO LÁSER DE LA CLASE I

ADVERTENCIA: RADIACIÓN LÁSER INVISIBLE AL SER ABIERTO. EVITE EXPONERSE  
A LOS RAYOS.

ADVASEL: LASERSTRÅLING VEDÅBNING SE IKKE IND I STRÅLEN.

VARO! LAVATTAESSA OLET ALTTINA LASERSÄTEILYLLE.

VARNING: LASERSTRÅLNING NÄR DENNA DEL ÄR ÖPPNAD ÄLÅ TUIJOTA  
SÄTTEESEENSTIRRA EJ IN I STRÅLEN.

VARNING: LASERSTRÅLNING NÄR DENNA DEL ÄR ÖPPNADSTIRRA EJ IN I  
STRÅLEN.

ADVASEL: LASERSTRÅLING NÄR DEKSEL ÄPPNESSTIRR IKKE INN I STRÅLEN.

## Tālruna līnijas drošība

- Tālruna līnijas no aprīkojuma atvienojiet, kad tās netiek lietotas un/vai pirms apkalpošanas.
- Lai izvairītos no netieša īssavienojuma riska saistībā ar zibeni, zibens vai pērkona negaisa laikā šim aprīkojumam tālruna līniju nepievienojiet.



.....

**Brīdinājums! Drošības apsvērumu dēļ neizmantojiet nesaderīgas detaļas, kad pievienojat vai uzlādējat komponentus. Lai uzzinātu par to iegādāšanās iespējām, sazinieties ar ierīces pārdevēju.**

## Darbošanās vide



**Brīdinājums! Drošības apsvērumu dēļ izslēdziet visas bezvadu vai radio ierīces, kad klēpj datoru izmantojot šādos apstākļos. Šīs ierīces var būt (un ne tikai): bezvadu tīkli (WLAN), Bluetooth un/vai 3G ierīces.**

Neaizmirstiet ievērot jebkurus īpašus noteikumus, kas attiecas uz kādu noteiktu vietu, vienmēr savu ierīci izslēdziet, kad tās lietošana ir aizliegta vai tā var izraisīt traucējumus vai briesmas. Ierīci lietojiet tikai tās normālā darba stāvoklī. Šī ierīce, kad tā tiek lietota kā paredzēts un tā un tās antena atrodas vismaz 1,5 centimetrus (5/8 collas) no cilvēka ķermeņa, atbilst radioviļņu izstarošanas vadlīnijām (skatiet attēlu zemāk). Tai nevajadzētu saturēt metālu, jums to nevajadzētu novietot tuvāk par augstāk minēto attālumu no sava ķermeņa. Lai veiksmīgi pārraidītu datu failus vai ziņojumus, šai ierīcei nepieciešams labas kvalitātes savienojums ar tīklu. Dažos gadījumos datu failu vai ziņojumu pārraide var tikt aizkavēta, kamēr nav pieejams šāds savienojums. Pārliecinieties, ka tiek ievēroti augstāk minēties atstatumi, kamēr pārraide ir pabeigta. Ierīces daļas ir magnētiskas. Ierīce var pievilkt metāliskus materiālus, cilvēkiem, kas lieto dzirdes aparātu, nevajadzētu ierīci turēt pie auss, kurā ir dzirdes aparāts. Blakus ierīcei nenovietojiet kredītkartes vai citus magnētiskus datu glabāšanas nesējus, jo tā var tikt izdzēsta tajos glabātā informācija.

## Medicīniskas ierīces

Jebkura radioviļņu pārraidoša aprīkojuma darbība, tai skatā bezvadu tālrunu darbība, var ietekmēt neadekvāti aizsargātu medicīnisko ierīču funkcionalitāti. Sazinieties ar ārstu vai medicīniskās ierīces ražotāju, lai noteiktu, vai tā ir adekvāti aizsargāta pret ārēju radioviļņu radītu enerģiju, vai gadījumā, ja jums ir kādi jautājumi. Izslēdziet savu ierīci veselības aprūpes iestādēs, ja to paredz noteikumi, kas izvietoti šādās vietās. Slimnīcās vai veselības aprūpes iestādēs var tikt izmantots aprīkojums, kas var būt jutīgs pret ārējiem radioviļņiem.

**Elektrokardiostimulatori.** Elektrokardiostimulatoru ražotāji iesaka, lai starp bezvadu ierīci un elektrokardiostimulatoru tiktu nodrošināts vismaz 15,3 centimetrus (6 collas) liels attālums, lai novērstu iespējamu traucējumu radīšanu elektrokardiostimulatora darbībai. Šie ieteikumi atbilst neatkarīgas izpētes rezultātiem un Wireless Technology Research ieteikumiem. Cilvēkiem ar elektrokardiostimulatoriem jārīkojas šādi:

- Ierīci vienmēr jātur vairāk kā 15,3 centimetrus (6 collas) tālu no elektrokardiostimulatora
- Nedrīkst nest ierīci elektrokardiostimulatora tuvumā, kad tā ir ieslēgta. Ja ir aizdomas par to, ka tiek traucēta elektrokardiostimulatora darbība, izslēdziet ierīci un pārvietojiet to citur.

**Dzirdes aparāti.** Dažas ciparu bezvadu ierīces var traucēt dažu dzirdes aparātu darbību. Ja tā notiek, sazinieties ar pakalpojuma sniedzēju.



## Transportlīdzekļi

Radiosignāli motorizētos transportlīdzekļos var ietekmēt nepareizi uzstādītas vai neadekvāti aizsargātas elektroniskās sistēmas, piemēram, degvielas iesmidzināšanas sistēmas, elektroniskās pretbuktēšanas (pretbloķēšanas) bremžu sistēmas, elektroniskās ātruma kontroles sistēmas un gaisa spilvenu sistēmas. Lai iegūtu vairāk informācijas, sazinieties ar transportlīdzekļa vai uzstādītā aprīkojuma ražotāju vai tā pārstāvi. Tikai kvalificēts personāls var apkalpot šīs ierīces vai uzstādīt tās transportlīdzeklī. Nepareiza uzstādīšana vai apkalpošana var būt bīstama un var būt par iemeslu tam, ka vairs nav spēkā garantija, kas attiecas uz jūsu ierīci. Regulāri pārbaudiet, vai jūsu transportlīdzeklī viss bezvadu aprīkojums ir uzstādīts un darbojas pareizi. Tajā pašā nodaļumā, kurā glabājat ierīci, tās daļas vai uzlabojumus, neglabājiet uzliesmojošus šķidrumus, gāzes vai materiālus, kas var eksplodēt. Ar gaisa spilvenu aprīkotu transportlīdzekļu gadījumā neaizmirstiet, ka spilveni tiek piepūsti ar lielu spēku. Vīrs gaisa spilvena vai vietā, kur tam jāpiepūšas, nenovietojiet nekādus priekšmetus, tai skaitā uzstādītu vai bezvadu aprīkojumu. Ja transportlīdzeklī esošs bezvadu aprīkojums ir nepareizi uzstādīts un gaisa spilvens tiek piepūsts, var tikt izraisīti nopietni savainojumi. Ierīces lietošana, lidojot lidmašīnā, ir aizliegta. Izslēdziet savu ierīci, pirms iekāpjat lidmašīnā. Bezvadu teleierīču lietošana lidmašīnā var būt bīstama lidmašīnas darbībai, var pārtraukt bezvadu tālrunu tīkla darbību, tā var būt nelegāla.

## Bīstamas eksplozīvas vietas

Izslēdziet ierīci, kad atrodaties jebkādos eksplozijas bīstamos apstākļos, ievērojiet visas zīmes un norādījumus. Eksplozijas bīstami apstākļi ir vietās, kur jums parasti iesaka izslēgt transportlīdzekļa dzinēju. Dzirkstelošana šādās vietās var izraisīt eksploziju vai aizdegšanos, kā rezultātā var tikt gūti ievainojumi vai pat iestāties nāve. Izslēdziet ierīci degvielas uzpildes stacijās. Ievērojiet radio aprīkojuma lietošanas ierobežojumus degvielas uzpildes stacijās, vietās, kur tiek glabāta vai izplatīta degviela; ķīmiskās rūpnīcās; vai, kur tiek veiktas spridzināšanas darbības. Vietas, kas ir eksplozijas bīstamas, parasti, bet ne vienmēr, ir skaidri apzīmētas. To skaitā ir kuģu noslēgtie klāji, vietas, kur notiek ķīmikāliju pārkraušana vai glabāšana, transportlīdzekļi, kas izmanto šķidrīnātu gāzi (piemēram, propānu vai butānu) un vietas, kur gaiss satur ķīmikālijas vai tādas daļiņas kā graudi, putekļi vai metālu pulveri. Neieslēdziet piezīmjdatoru vietās, kur ir aizliegts lietot bezvadu tālruni vai, ja tas var radīt traucējumus vai briesmas.

## Kur zvanīt ārkārtas situācijās

**Bridinājums:** Izmantojot šo ierīci, ārkārtas situācijās nevar veikt zvanus. Lai zvanītu ārkārtas situācijā, jums jāizmanto moblais tālrunis vai cita sistēma, kas paredzēta zvanīšanai pa tālruni.

## Atbrīvošanās norādījumi

Kad no tās atbrīvojaties, šo elektronisko ierīci neiemetiet atkritumos. Lai mazinātu piesārņojumu un nodrošinātu globālās vides maksimālu aizsardzību, nododiet to atkārtotai pārstrādei. Lai iegūtu vairāk informācijas par WEEE (Waste from Electrical and Electronics Equipment – brāķētās elektriskās un elektroniskās iekārtas) regulām, apmeklējiet <http://www.acer-group.com/public/Sustainability/sustainability01.htm>.



## Padomi attiecībā uz dzīvsudrabu

Projektoriem ar iekšēju spuldzi vai elektroniskiem produktiem, kas satur ne LED aizmugurapgaismojuma LCD/CRT monitoru vai displeju: Lampa šajos produktos satur dzīvsudrabu, tās jānodod atkārtotai pārstrādei vai no tām jāatbrīvojas atbilstoši vietējiem, valsts vai federālajiem likumiem. Lai iegūtu vairāk informācijas, sazinieties ar Electronic Industries Alliance vietnē [www.eiae.org](http://www.eiae.org). Lai iegūtu informāciju, kas attiecas uz lampām, par atbrīvošanos no tām, pārbaudiet [www.lamprecycle.org](http://www.lamprecycle.org).



## ENERGY STAR



Acer ENERGY STAR kvalificētie produkti ietaupa jūsu naudu, samazinot elektrības izmaksas un aizsargājot vidi, uz tā rēķina neupurējot funkcijas vai kvalitāti. Acer ir lepnis piedāvāt saviem klientiem produktus ar ENERGY STAR atzīmi.

Kas ir ENERGY STAR?

Produkti, kas ir kvalificēti ENERGY STAR, izmanto mazāk enerģijas un novērš siltumnīcas gāzes izmešus, atbilstot stingrajām enerģijas efektivitātes vadlīnijām, ko noteikusi Savienoto Valstu Vides aizsardzības aģentūra. Acer ir apņēmies piedāvāt produktus un pakalpojumus visā pasaulē, kas palīdz klientiem ietaupīt naudu, taupīt enerģiju un uzlabot mūsu vides kvalitāti. Jo vairāk enerģijas mēs varam ietaupīt ar lielāku energoefektivitāti, jo vairāk mēs samazinām siltumnīcas gāzes un klimata izmaiņu risku. Lai iegūtu vairāk informācijas, skatiet <http://www.energystar.gov> vai <http://www.energystar.gov/powermanagement>.

Acer ENERGY STAR kvalificētie produkti:

- Ražo mazāk siltuma un samazina dzesēšanas daudzumu un siltākos klimatus.
- Automātiski ieslēdzas “displeja miega” un “datora miega” režīmā attiecīgi pēc 10 un 30 minūšu bezdarbības.
- Pamodina datoru no miega, nospiežot tastatūru vai pakustinot peli.
- Datori ietaupīs vairāk nekā 80% enerģijas “miega” režīmā.

ENERGY STAR un ENERGY STAR atzīme ir reģistrētas Savienoto Valstu zīmes

## Padomi un informācija, kā ērti lietot ierīci

Pēc ilgstošas lietošanas datora lietotāji var saskarties ar graušanu acīs un galvassāpēm. Tāpat lietotāji pēc ilgas strādāšanas ar datoru riskē gūt fiziskus savainojumus. Ilga strādāšana, slikta poza, slikti darba ieradumi, stress, nepietiekami darba apstākļi, veselības stāvoklis un citi faktori ļoti palielina fizisku savainojumu iegūšanas risku.

Nepareiza datora lietošana var novest pie dažādiem muskulatūras un skeleta darbības traucējumiem. Rokās, plaukstās, plecos, kaklā un mugurā var parādīties šādi simptomi:

- tirpums vai dedzinošas sajūtas
- smeldze, jēlums vai kulsims
- sāpes, uztūkums vai pulsēšana
- stīvums vai vilkšana
- aukstums vai vājums

Ja dēļ datora lietošanas saskaraties ar šiem simptomiem vai cita veida regulāru vai pastāvīgu diskomfortu un/vai kaut ko saistītu ar sāpēm, nekavējoties sazinieties ar ārstu un informējiet savas darba vietas veselības un drošības nodaļu.

Šajā nodaļā ir padomi, kā vēl ērtāk lietot datoru.

### Komforta zonas atrašana

Savu komforta zonu atrodi, noregulējot monitora aplūkošanas leņķi, izmantojot kāju paliktni vai noregulējot sēdekļa augstumu, lai justos maksimāli komfortabli. Ņemiet vērā šos padomus:

- izvairieties no ilgstošas atrašanās nemainīgā pozā
- izvairieties no noliekšanās uz priekšu un/vai atliekšanās atpakaļ
- regulāri piecelieties kājās un pastaigājiet, lai kāju muskuļus atbrīvotu no saspringuma
- regulāri īsu brīdi atpūties, lai atpūtinātu kaklu un plecus
- izvairieties no muskuļu sasprindzināšanas un plecu raustīšanas
- pareizi lietojiet ārējo displeju, tastatūru un peli, lai tie būtu komfortabli aizsniedzami
- ja monitorā lūkojaties vairāk nekā dokumentos, displeju novietojiet galdam pa vidu, lai mazinātu kakla piepūli

### Rūpēšanās par redzi

Ilga skatīšanās, neatbilstošu brillu vai kontaktlēcu nēsāšana, atspīdums, pārmērīgs telpas apgaismojums, slikti noregulēts displejs un mazu fontu lietošana acīm rada stresu. Zemāk ir ieteikumi, kā acīm mazināt saspringumu.

Acis

- Ik pa laikam acis atpūtiniet.
- Regulāri palūkojieties prom no monitora un fokusējiet acis kādā noteiktā punktā.
- Regulāri mirkšķiniet, lai acis pasargātu no izžūšanas.

## Displejs

- Uzturiet displeju tīru.
- Galvai jāatrodas augstāk nekā displeja augšējai malai, lai jūsu acis raudzītos lejup, kad skatāties displeja vidū.
- Displeja košumu un/vai kontrastu noregulējiet, lai tas būtu komfortablā līmenī, lai teksts būtu labāk salasāms un attēli skaidrāki.
- Atspīdumu un atstarošanas var novērst:
  - novietojot displeju tā, ka tā sāns ir vērsts pret logu vai jebkuru citu gaismas avotu
  - samazinot telpas apgaismojumu, izmantojot drapējumu, abažūrus vai žalūzijas
  - izmantojot galda lampu
  - mainot displeja aplūkošanas leņķi
  - izmantojot atspīduma mazināšanas filtru
  - lietojot displeja nagu, piemēram, kartona gabalu, kas ir kā displeja priekšējās augšējās malas pagarinātājs
- Izvairieties no displeja noregulēšanas tā, ka tiek iegūts neērta displeja aplūkošanas leņķis.
- Izvairieties no ilgstošas skatīšanās spožas gaismas avotā, piemēram, no skatīšanās uz atvērtu logu.

## Labu darba ieradumu izveidošana

Attīstiet šos ieradumus, lai jūsu datora lietošana būtu produktīvāka un ne tik noslogojoša:

- Regulāri un bieži uz īsu brīdi atpūsties.
- Veiciet kādus izstiepšanās vingrinājumus.
- Pēc iespējas biežāk ieelpojiet svaigu gaisu.
- Regulāri veiciet fiziskas aktivitātes un rūpējieties par savu veselību.



.....

**Brīdinājums! Mēs neiesakām izmantot datoru dīvēnā vai gultā. Ja no tā nevar izvairīties, tā strādājiēt tikai īsus brīžus, regulāri uz brīdi pārtrauciet strādāt un veiciet izstiepšanās vingrinājumus.**



.....

**Piezīme:** Lai iegūtu plašāku informāciju, lūdzu, skatiet "Reglamentējoši noteikumi un drošības paziņojumi" 46 lpp.

# Galvenais vispirms

Mēs vēlamies jums pateikties, ka esat izvēlējies Acer piezīmjdatoru, lai nodrošinātu savas mobilās skaitļošanas vajadzības.


## Jūsu rokasgrāmatas

Lai palīdzētu jums lietot Acer piezīmjdatoru, esam sagatavojuši rokasgrāmatu komplektu:

Pirmkārt, plakāts **Tikko sākušajiem...** jums palīdz uzsākt datora iestatīšanu.

Izdrukāts **Aspire Series vispārējs lietotāja ceļvedis** satur noderīgu informāciju, kas attiecas uz visiem Aspire produktu sērijas modeļiem. Tas aptver pamata tematiku, kā Acer eRecovery Management, izmantojot tastatūru, Audio utt. Lūdzu, saprotiet, ka **vispārējs lietotāja ceļvedis**, kā arī **AcerSystem User Guide** (AcerSystem lietotāja ceļvedis), kas pieminēts turpmāk, to būtības dēļ laiku pa laikam attiecas uz funkcijām vai līdzekļiem, kas piemīt tikai noteiktiem sērijas modeļiem, bet ne obligāti modelim, ko esat iegādājies. Šādi gadījumi tekstā ir apzīmēti ar vārdiem „tikai noteiktiem modeļiem”.

Drukātais **ātrais ceļvedis** sniedz ieskatu par jūsu jaunā datora galvenajiem līdzekļiem un funkcijām. Lai uzzinātu vairāk, kā jūsu dators jums var palīdzēt būt vēl produktīvākam, lūdzu, skatiet **AcerSystem User Guide** (AcerSystem lietotāja ceļvedis). Šajā ceļvedī ir detalizēta informācija par tādām tēmām kā sistēmas utilitātes, datu atkopšana, paplašināšanas opcijas un problēmu novēršana. Bez tam tajā ir iekļauta informācija par garantijām un piezīmjdatora lietošanas vispārīgas regulas un drošības paziņojumi. Tas ir pieejams PDF (Portable Document Format - portatīvā dokumenta formāts) formātā un ir iepriekš ielādēts jūsu piezīmjdatorā. Veiciet šīs darbības, lai tam piekļūtu:

1. Noklikšķiniet uz  **Start** (Sākt), **All Programs** (Visas programmas), **AcerSystem**.
2. Noklikšķiniet uz **AcerSystem User Guide** (AcerSystem lietotāja ceļvedis).



**Piezīme:** Lai skatītu failu, nepieciešama programma Adobe Reader. Ja jūsu datorā nav instalēta programma Adobe Reader, pirmo reizi noklikšķinot uz **AcerSystem User Guide** (AcerSystem lietotāja ceļvedis), automātiski tiks palaista programmas Adobe Reader instalēšana. Lai pabeigtu instalēšanu, izpildiet ekrānā redzamos norādījumus. Lai iegūtu norādījumus, kā lietot programmu Adobe Reader, piekļūstiet izvēlei **Help and Support** (Palīdzība un atbalsts).

# Padomi datora lietošanai un pamatrūpēm

## Datora ieslēgšana un izslēgšana

Lai ieslēgtu datoru, vienkārši nospiediet un atlaidiet barošanas pogu zem LCD ekrāna, tā atrodas blakus ātrās palaišanas pogām. Lūdzu, skatiet **ātro ceļvedi**, lai uzzinātu barošanas pogas atrašanās vietu.

Lai datoru izslēgtu, veiciet jebkuru no šīm darbībām:

- Izmantojiet Windows izslēgšanas komandu  
Noklikšķiniet uz **Sākt**, pēc tam klikšķiniet uz **Izslēgt**.
- Izmantojiet barošanas pogu  
Varat datoram arī aktivizēt miega režīmu, nospiežot iemidzināšanas ātro taustiņu **<Fn> + <F4>**.



**Piezīme:** Ja datoru nevarat izslēgt parastajā veidā, lai izslēgtu datoru, nospiediet barošanas pogu un turiet to nospiestu ilgāk kā četras sekundes. Ja datoru esat izslēdzis un vēlaties to atkal ieslēgt, pagaidiet vismaz divas sekundes, pirms to ieslēdzat.

## Rūpēšanās par datoru

Jūsu dators jums kalpos labāk, ja par to rūpēsieties.

- Nenovietojiet datoru atklātā saules gaismā. Nenovietojiet to blakus karstuma avotiem, piemēram, radiatoram.
- Nenovietojiet datoru vietā, kur temperatūra ir zem 0 °C (32 °F) vai virs 50 °C (122 °F).
- Nepakļaujiet datoru magnētiskajiem laukiem.
- Nenovietojiet datoru vietā, kur līst vai ir mitrs.
- Nešļakstiet uz datora ūdeni vai citu šķidrumu.
- Nepakļaujiet datoru spēcīgam satricinājumam vai vibrācijai.
- Nenovietojiet datoru vietā, kur ir putekļi vai netīrumi.
- Nekad uz datora virsmas nenovietojiet priekšmetus.
- Kad aizverat datora displeju, nedariet to ar spēku.
- Nekad nenovietojiet datoru uz nelīdzenas virsmas.

## Rūpēšanās par maiņstrāvas adapteru

Šeit aprakstīti vairāki veidi, kā rūpēties par maiņstrāvas adapteru:

- Nepievienojiet adapteru citai ierīcei.
- Nekāpiet uz strāvas vada, nenovietojiet uz tā smagus priekšmetus. Uzmanīgi novietojiet strāvas vadu un citus kabelus vietā, kur nestaigā ar kājām.
- Atvienojot strāvas vadu, nevelciet pašu vadu, bet spraudni.
- Ja izmantojat vada pagarinātāju, kopējais pieslēgto ierīču strāvas stiprums nedrīkst pārsniegt tādu, ko uztur datora strāvas vads. Tāpat visu ierīču, kas pieslēgtas vienai sienas kontaktligzdai, kopējais strāvas spriegums nedrīkst pārsniegt tādu, ko uztur drošinātājs.

## Rūpēšanās par akumulatoru

Šeit aprakstīti vairāki veidi, kā rūpēties par akumulatoru:

- Nomainot izmantojiet tāda paša veida akumulatorus. Pirms akumulatoru izņemšanas vai nomainīšanas izslēdziet barošanu.
- Neizjauciet akumulatorus. Uzglabājiet tos bērniem nepieejamā vietā.
- Ar izlietotiem akumulatoriem rīkojieties tā, kā paredz vietējie noteikumi. Ja iespējams, nododiet tos atkārtotai pārstrādei.

## Tīrīšana un apkopšana

Kad tīrīt datoru, veiciet šīs darbības:

- 1 Izslēdziet datoru un izņemiet akumulatoru.
- 2 Atvienojiet maiņstrāvas adapteru.
- 3 Izmantojiet mīkstu, mitru drānu. Neizmantojiet šķidrumu vai aerosola tīrītājus.

Ja:

- dators nokrīt zemē vai tiek bojāts tā korpuss
- dators vairs nedarbojas, kā paredzēts

Lūdzu, skatiet **"Biežāk uzdotie jautājumi" 42 lpp .**





<b>Informācija jūsu drošības un ērtību nodrošināšanai</b>	<b>iii</b>
Drošības norādījumi	iii
Brīdinājums par optiskā draivera ierīci (tikai noteiktiem modeļiem)	vii
Darbošanās vide	viii
Medicīniskas ierīces	viii
Transportlīdzekļi	ix
Bīstamas eksplozīvas vides	ix
Kur zvanīt ārkārtas situācijās	ix
Atbrīvošanās norādījumi	x
Padomi attiecībā uz dzīvsudrabu	x
ENERGY STAR	x
Padomi un informācija, kā ērti lietot ierīci	xi
<b>Galvenais vispirms</b>	<b>xiii</b>
Jūsu rokasgrāmatas	xiii
Padomi datora lietošanai un pamatrūpēm	xiv
Datora ieslēgšana un izslēgšana	xiv
Rūpēšanās par datoru	xiv
Rūpēšanās par maiņstrāvas adapteru	xv
Rūpēšanās par akumulatoru	xv
Tīrīšana un apkopšana	xv
<b>Skārienpanelis</b>	<b>1</b>
Skārienpaneļa pamati (ar pirkstu nospiedumu lasītāju)	1
Skārienpaneļa pamati (ar divu klikšķu pogām)	2
<b>Tastatūras lietošana</b>	<b>3</b>
Slēga taustiņi un iegultā cipartastatūra*	3
Windows taustiņi	4
<b>Audio</b>	<b>5</b>
Acer PureZone (tikai noteiktiem modeļiem)	5
Tuba (tikai noteiktiem modeļiem)	5
Dolby Home Theater izmantošana apkārtējai/ vairāku kanālu skaņai (tikai noteiktiem modeļiem)	5
<b>Video</b>	<b>6</b>
16:9 displejs	6
<b>Sistēmas utilītu lietošana</b>	<b>7</b>
Acer Bio-Protection (tikai noteiktiem modeļiem)	7
Acer GridVista (saderīga ar duālo displeja režīmu)	8
Acer Backup Manager	9
<b>Barošanas pārvaldība</b>	<b>10</b>

<b>Acer eRecovery Management</b>	<b>11</b>
Dublējumkopiju ierakstīšana diskos	12
Restore (Atjaunošana)	13
Windows atjaunošana no dublējumkopiju diskiem	14
<b>Acer Arcade Deluxe</b>	<b>16</b>
Vispārējas vadības pogas	17
Navigācijas vadības pogas	17
Atskaņotāja vadības pogas	17
Cinema (Kinoteātris)	17
Play Movie (Atskaņot filmu):	17
Videos:	18
Videofailu atskaņošana:	18
Recent Videos (Jaunākie video):	18
HomeMedia (Mājas vide)	19
Advanced (Uzlabojumi)	19
Live Update (Tiešā atjaunināšana):	19
Albums (Albumi)	21
Editing Pictures (Attēlu rediģēšana)	21
Slideshow settings (Slīdādes iestatījumi)	21
Music (Mūzika)	21
Online Media (Tiešsaistes vide) (tikai noteiktiem modeļiem)	22
YouTube	22
Flickr	22
<b>Akumulators</b>	<b>23</b>
Akumulatora īpašības	23
Akumulatora kalpošanas laika pagarināšana	23
Akumulatora ievietošana un izņemšana	24
Akumulatora uzlāde	25
Akumulatora uzlādes līmeņa pārbaudīšana	25
Akumulatora kalpošanas laika optimizēšana	25
Brīdinājums par zemu akumulatora uzlādes līmeni	26
<b>Piezīmjdatora pārvadāšana</b>	<b>27</b>
Atvienošana no darba virsmas	27
Pārnēsāšana	27
Datora sagatavošana	27
Kas jāņem līdz uz sanāksmēm	28
Datora nešana uz mājām	28
Datora sagatavošana	28
Kas jāņem līdz	28
Īpaši apsvērumi	28
Mājas biroja aprīkošana	29
Datora līdzņemšana ceļā	29
Datora sagatavošana	29
Kas jāņem līdz	29
Īpaši apsvērumi	29

Datora līdzņemšana starptautiskos ceļojumos	30
Datora sagatavošana	30
Kas jāņem līdzi	30
Īpaši apsvērumi	30
<b>Datora drošība</b>	<b>30</b>
Datora drošības atslēgas lietošana	30
Paroļu lietošana	31
Paroļu ievadīšana	31
Paroļu iestatīšana	31
<b>Sistēmas paplašināšana, izmantojot papildaprīkojumu</b>	<b>32</b>
Savienojamības iespējas	32
Faksa/datū modems (tikai noteiktiem modeļiem)	32
Iebūvētais tīklošanas līdzeklis	33
Patērētāja infrasarkanais (CIR)	
(tikai noteiktiem modeļiem)	33
Universālā seriālā kopne (USB)	34
IEEE 1394 ports (tikai noteiktiem modeļiem)	34
Augstas kvalitātes multivides saskarne	
(tikai noteiktiem modeļiem)	35
ExpressCard (tikai noteiktiem modeļiem)	35
Atmiņas ievietošana	36
<b>Televīzijas baidīšana ar Windows Media Center</b>	<b>38</b>
Izvēlieties ievades veidu	38
Televīzijas skatīšanās, izmantojot papildu	
DVB-T (digitālā televīzija) antenu (atsevišķiem modeļiem)	38
Lai pievienotu digitālo antenu	38
Televīzijas skatīšanās ar ārējo antenu vai kabeļa ligzdu	39
BIOS utilīta	40
Sāknēšanas secība	40
Atkopšanas no diska uz disku iespējošana	40
Parole	40
Programmatūras lietošana	41
DVD filmu atskaņošana	41
<b>Biežāk uzdotie jautājumi</b>	<b>42</b>
Servisa pieprasīšana	44
Starptautiskā ceļotāju garantija (ITW)	44
Pirms zvanāt	44
<b>Problēmu novēršana</b>	<b>45</b>
Padomi problēmu novēršanai	45
Kļūdu ziņojumi	45

## **Reglamentējoši noteikumi un drošības paziņojumi**

**46**

FCC ziņojums	46
Modema paziņojumi (tikai noteiktiem modeļiem)	47
Paziņojums par šķidro kristālu displeja pikseliem	49
Normatīvā informācija par radioierīci	49
Vispārīga informācija	49
FCC radiofrekvenču drošības prasība	50
Kanāda — Mazjaudas radiosakaru ierīces, kurām nav vajadzīgas licences (RSS-210)	51
Cilvēku pakļaušana radioviļņu laukam (RSS-102)	51
LCD panel ergonomic specifications	51

# Skārienpanelis

Iebūvētais skārienpanelis ir rādītājierīce, kas fiksē kustību pa tās virsmu.

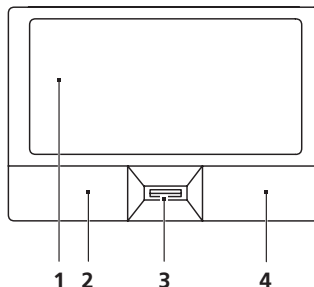
Tas nozīmē, ka kursora reaģē, kad pārvietojat savu pirkstu pa skārienpaneļa virsmu.

Skārienpaneļa novietojums plaukstu atbalsta zonas vidū nodrošina optimālu lietošanas ērtumu un atbalstu.

## Skārienpaneļa pamati (ar pirkstu nospiedumu lasītāju)

Turpmāk minētās lietas jums parāda, kā izmantot skārienpaneli ar Acer Bio-Protection pirkstu nospiedumu lasītāju.

- Velciet ar pirkstu pa skārienpaneli **(1)**, lai pārvietotu kursoru.
- Lai izvēlētos un izpildītu funkcijas, spiediet kreiso **(2)** un labo **(4)** pogu, kas atrodas zem skārienpaneļa. Šīs abas pogas ir līdzīgas peles kreisajai un labajai pogai. Uzsitot pa skārienpaneli, tiek panākts tāds pats rezultāts, kā klikšķinot kreiso pogu.
- Izmantojiet Acer Bio-Protection pirkstu nospiedumu lasītāju **(3)**, atbalstot Acer FingerNav četru virzienu vadības funkciju (tikai noteiktiem modeļiem), lai lapu ritinātu augšup vai lejup un pārvietotos tajā pa labi vai pa kreisi. Šis pirkstu nospiedumu lasītājs vai poga nodrošina to pašu rezultātu, ko kursora nospiešana uz labajā pusē esošās ritjoslas Windows lietojumprogrammās.



Funkcija	Kreisā poga (2)	Labā poga (4)	Skārienpaneļa galvenā daļa (1)	Vidējā poga (3)
Izpildīt	Ātri noklikšķināt divreiz.		Uzsist divreiz (tādā pašā ātrumā, kā veicot dubultklikšķi ar peles pogu).	
Izvēlēties	Noklikšķināt vienreiz.		Uzsist vienreiz.	
Vilkt	Noklikšķināt un turēt, tad ar pirkstu vilkt pa skārienpaneli, lai vilktu kursoru.		Uzsist divreiz (tādā pašā ātrumā, kā veicot dubultklikšķi ar peles pogu); pēc otrā uzsitiņa atstāt pirkstu uz skārienpaneļa un vilkt kursoru.	
Pieņūst kontekstizvēlei		Noklikšķināt vienreiz.		
Ritināt				Vilkt augšup/lejup/pa kreisi/pa labi, izmantojot Acer FingerNav četrvirzienu vadības funkciju (ražošanas opcija).

## Skārienpaneļa pamati (ar divu klikšķu pogām)

Turpmāk paskaidrots, kā lietot skārienpaneli ar divu klikšķu pogām.

- Velciet ar pirkstu pa skārienpaneli, lai pārvietotu kursoru.
- Lai izvēlētos un izpildītu funkcijas, spiediet kreiso un labo pogu, kas atrodas zem skārienpaneļa. Šīs abas pogas ir līdzīgas peles kreisajai un labajai pogai. Uzsitot pa skārienpaneli, tiek panākts tāds pats rezultāts, kā klikšķinot kreiso pogu.

Funkcija	Kreisā poga	Labā poga	Galvenais skārienpanelis
Izpildīt	Ātri noklikšķināt divreiz.		Uzsist divreiz (tādā pašā ātrumā, kā veicot dubultklikšķi ar peles pogu).
Izvēlēties	Noklikšķināt vienreiz.		Uzsist vienreiz.
Vilkt	Noklikšķināt un turēt, tad ar pirkstu vilkt pa skārienpaneli, lai vilktu kursoru.		Uzsist divreiz (tādā pašā ātrumā, kā veicot dubultklikšķi ar peles pogu); pēc otrā uzsitiņa atstāt pirkstu uz skārienpaneļa un vilkt kursoru.
Pieklūt kontekstizvēlei		Noklikšķināt vienreiz.	



**Piezīme:** Ilustrācijas ir tikai atsaucēm. Precīza jūsu datora konfigurācija ir atkarīga no iegādātā modeļa.



**Piezīme:** Izmantojot skārienpaneli, uzturiet to — un savus pirkstus — sausus un tīrus. Skārienpanelis uztver pirkstu kustību; tādēļ, jo vieglāks pieskāriens, jo labāk tas reaģē. Spēcīgāk uzsitot, skārienpanelis nereaģēs labāk.



**Piezīme:** Pēc noklusējuma skārienpanelim ir iespējota vertikālā un horizontālā ritināšana. To var atspējot, Windows Control Panel (Vadības panelī) izvēloties Mouse settings (Peles iestatījumi).

# Tastatūras lietošana

Tastatūrai ir pilna izmēra taustiņi un iegulta cipartastatūra\*, atsevišķs kursora, slēga taustiņi, Windows, funkciju un īpašie taustiņi.

## Slēga taustiņi un iegultā cipartastatūra\*

Tastatūrai ir trīs slēga taustiņi, kurus var ieslēgt un izslēgt.

Slēga taustiņš	Apraksts
Caps Lock (Burtslēgs)	Kad ir ieslēgts Caps Lock (burtslēgs), visas alfabēta rakstzīmes tiks rakstītas ar lielajiem burtiem.
Num Lock (Ciparslēgs) <Fn> + <F11>*	Kad ir ieslēgts Num Lock (ciparslēgs), iegultā cipartastatūra darbojas ciparu režīmā. Taustiņi funkcionē kā kalkulators (ar aritmētiskajiem operatoriem +, -, * un /). Strādājiet šajā režīmā, ja jums jāievada daudz skaitlisku datu. Labāks risinājums būtu ārējas papildtastatūras pievienošana.
Scroll Lock (Ritslēgs) <Fn> + <F12>	Kad Scroll Lock (ritslēgs) ir ieslēgts, ekrāns pavirzās par vienu rindu augšup vai lejup, ja attiecīgi nospiež augšupvērsto vai lejupvērsto bulttaustiņu. Dažās lietojumprogrammās Scroll Lock (ritslēgs) nedarbojas.





















Iegultā cipartastatūra funkcionē tāpat kā galddatora cipartastatūra. Cipartastatūra ir apzīmēta ar mazām rakstzīmēm taustiņu augšējās labajos stūros. Lai vienkāršotu tastatūras apzīmējumus, kursora vadības taustiņu simboli nav uzdrukāti uz taustiņiem.

Vēlamā piekļuve	Num Lock (Ciparslēgs) ieslēgts	Num Lock (Ciparslēgs) izslēgts
Iegultās cipartastatūras ciparu taustiņi	Ievadiet ciparus kā parasti.	
Iegultās cipartastatūras kursora vadības taustiņi	Izmantojot kursora vadības taustiņus, turiet nospiešu taustiņu <Shift>.	Izmantojot kursora vadības taustiņus, turiet nospiešu taustiņu <Fn>.
Galvenie tastatūras taustiņi	Rakstot burtus ar iegulto tastatūru, turiet nospiešu taustiņu <Fn>.	Ievadiet burtus kā parasti.

\* tikai noteiktiem modeļiem

## Windows taustiņi

Tastatūrai ir divi taustiņi, kuri izpilda operētājsistēmai Windows raksturīgas funkcijas.

Taustiņš	Apraksts
 Windows taustiņš	<p>Ja šo taustiņu nospiež atsevišķi, tiek panākts tāds pats rezultāts, kā noklikšķinot uz Windows pogas Start (Sākt) - tiek atvērta izvēlne Start (Sākt). To var izmantot arī kopā ar citiem taustiņiem, lai nodrošinātu dažādas funkcijas:</p> <ul style="list-style-type: none"> <li>&lt;  &gt;: Atvērt vai aizvērt izvēlni Start (Sākt)</li> <li>&lt;  &gt; + &lt;D&gt;: Parādīt darbvirsu</li> <li>&lt;  &gt; + &lt;E&gt;: Atvērt programmu Windows Explorer</li> <li>&lt;  &gt; + &lt;F&gt;: Meklēt failu vai mapi</li> <li>&lt;  &gt; + &lt;G&gt;: Pārskatīt sānjoslas sīkrīkus</li> <li>&lt;  &gt; + &lt;L&gt;: Aizslēgt datoru (ja esat pievienots tīkla domēnam) vai pārslēgt lietotājus (ja neesat pievienots tīkla domēnam)</li> <li>&lt;  &gt; + &lt;M&gt;: Minimizēt visus logus</li> <li>&lt;  &gt; + &lt;R&gt;: Atvērt dialoglodziņu Run (Palaist)</li> <li>&lt;  &gt; + &lt;T&gt;: Pārskatīt uzdevumjoslas programmas</li> <li>&lt;  &gt; + &lt;U&gt;: Atvērt Ease of Access Center</li> <li>&lt;  &gt; + &lt;X&gt;: Atvērt Windows mobilitātes centru</li> <li>&lt;  &gt; + &lt;BREAK&gt;: Parādīt dialoglodziņu System Properties (Sistēmas rekvizīti)</li> <li>&lt;  &gt; + &lt;SHIFT+M&gt;: Atjaunot darbvirsnā minimizētos logus</li> <li>&lt;  &gt; + &lt;TAB&gt;: Pārskatīt uzdevumjoslas programmas, izmantojot Windows Flip 3-D</li> <li>&lt;  &gt; + &lt;ATSTARPES TAUSTIŅŠ&gt;: Izvirzīt visus sīkrīkus priekšplānā un atlasīt Windows sānjoslu</li> <li>&lt;CTRL&gt; + &lt;  &gt; + &lt;F&gt;: Meklēt datus (ja atrodaties tīklā)</li> <li>&lt;CTRL&gt; + &lt;  &gt; + &lt;TAB&gt;: Izmantot bulttaustiņus, lai pārskatītu uzdevumjoslas programmas, izmantojot Windows Flip 3-D</li> </ul> <div style="text-align: center;">  .....         </div> <p><b>Piezīme:</b> Atkarībā no jūsu Windows izdevuma, daži īsinājumaustiņi var nefunkcionēt atbilstoši aprakstam.</p>
 Lietojumprogrammas taustiņš	<p>Šim taustiņam ir tāda pati iedarbība kā noklikšķinot labo peles pogu; tas atver lietojumprogrammas kontekstizvēlni.</p>



# Audio

Datoram ir arī 32 bitu augstas kvalitātes (HD) Audio un stereo skaļruņi.

## Acer PureZone (tikai noteiktiem modeļiem)

Sistēma ietver arī plašas, uzlabotas audio iespējas, ko nodrošina Acer PureZone ar iebūvētiem stereo mikrofoniem, kā arī staru veidošanas un atbalss slāpēšanas tehnoloģijām. Acer PureZone tehnoloģija atbalsta akustisko atbalss slāpēšanu, staru veidošanu un trokšņu slāpēšanu, nodrošinot iespēju ierakstīt tīru skaņu. Lai iestatītu mikrofonu, palaidiet programmu Acer HD Audio Manager, veicot dubultklikšķi uz Acer HD Audio Manager ikonas Windows sistēmas tekņē. Tiks parādīts Acer HD Audio Manager uznirstošais dialoglodziņš. Noklikšķiniet uz cilnes Microphone (Mikrofons) un pēc tam uz cilnes Microphone Effects (Mikrofona efekti). Lai iestatītu mikrofona efektus, atlasiet opcijas Beam Forming (Staru veidošana) un Acoustic Echo Cancellation (Akustiskā atbalss slāpēšana).



**Piezīme:** Lai iegūtu vairāku skaņas avotu ievadi, atspējojiet staru veidošanu.

## Tuba (tikai noteiktiem modeļiem)

Speciālie Tuba CineBass zemfrekvences reproduktori sniedz zemi tricinošu kinoteātra audio. Novatoriskais dizains iekļauj zemfrekvences reproduktoru ar cauruļveida enģēm.

## Dolby Home Theater izmantošana apkārtējai/vairāku kanālu skaņai (tikai noteiktiem modeļiem)

Jūs Acer piezīmjdators ietver Dolby Home Theater<sup>®</sup> audio uzlabojumus, ko nodrošina Dolby Pro Logic IIx, Dolby Digital Live, Dolby Headphone, Dolby Natural Bass un Dolby Sound Space Expander, Audio Optimization, High Frequency Enhancer tehnoloģijas sniedzot jums kvalitatīvu digitālo telpisko skaņu filmu, spēļu un mūzikas baudīšanai reālistiskā daudzkanālu audio vidē.

### Dolby Pro Logic IIx

Dolby Pro Logic IIx rada spilgtu 5.1 kanālu telpiskās skaņas pieredzi no jebkuras stereo (divu kanālu) filmas, mūzikas, televīzijas vai filmas audio avota. Dolby Pro Logic IIx pārbauda signālu un izmanto šo informāciju, lai paplašinātu audio līdz 5.1 kanālu ļoti reālistiskai, dabīgai telpiskai skaņai.

## Dolby Digital Live

Dolby Digital Live pārveido jebkuru audio signālu reālā laikā no datora vai spēļu konsoles Dolby Digital vienkāršam savienojumam ar mājas teātru sistēmām caur vienu digitālo vadu. Lietotāji var izbaudīt datora vai spēļu audio izklaidi ar aizraujošu reālismu caur mājas teātra uztvērējiem vai citām ierīcēm, kas aprīkotas ar Dolby Digital dekodēšanas tehnoloģiju.

## Dolby Headphone

Dolby Headphone rada personīgu telpisku skaņas pieredzi, izmantojot jebkuru austiņu komplektu. Mūzikas, filmu un spēļu atskaņošana rada plašāku, atvērtāku un dramatiskāku skaņu, uzlabojot klausīšanās komfortu un liekot klausītājiem justies tā, it kā darbība notiku ap viņiem.

## Dolby Natural Bass

Basu pastiprināšanas sistēma, kas vairumam skaļruņu nodrošina līdz astoņiem lejupejošiem pagarinājumiem basa atbildē.

## Dolby Sound Space Expander

Skaņas pakāpes uzlabotājs, kas rada plašu stereo attēlu un uzlabo instrumentu atdalīšanu, nesamazinot sajaukuma centru.

# Video

## 16:9 displejs

16:9 displejs piedāvā pilnekrāna augstas kvalitātes filmas mājās kā vēl nekad iepriekš. Ļoti augsts krāsu piesātinājums garantē autentisku augstas kvalitātes skatīšanās pieredzi. 16:9 kvalitāte nozīmē, ka ir radīti patiesa mājas teātra uzskates līdzekļi piezīmjdatora izklaides entuziastiem.

# Sistēmas utilītu lietošana

## Acer Bio-Protection (tikai noteiktiem modeļiem)

Acer Bio-Protection Fingerprint Solution ir daudzfunkcionāla pirkstu nospiedumu programmatūras pakotne, kas ir integrēta ar operētājsistēmu Microsoft Windows. Izmantojot pirksta nospiedumu unikalitāti, Acer Bio-Protection Fingerprint Solution iekļauj aizsardzību pret neatļautu piekļuvi jūsu datoram ar centralizētu paroles vadību caur Password Bank; vienkāršu mūzikas atskaņotāja palaišanu ar Acer MusicLaunch\*; piekļuvi aizsargātiem Interneta favorītiem caur Acer MyLaunch\*; un ātru lietojumprogrammu/tīmekļa vietņu palaišanu un pieteikšanos ar Acer FingerLaunch. Acer ProfileLaunch\*\* var palaist līdz trim lietojumprogrammām/tīmekļa vietnēm ar vienu pirksta pieskārienu.

Acer Bio-Protection Fingerprint Solution ļauj arī pārvietoties tīmekļa pārlūkprogrammās un dokumentos, izmantojot tehnoloģiju Acer FingerNav\*. Izmantojot Acer Bio-Protection Fingerprint Solution, tagad jūsu personālajam datoram tiek nodrošināts papildu drošības līmenis, kā arī iespēja ērti piekļūt ikdienas uzdevumiem ar vienkāršu pirksta kustību!

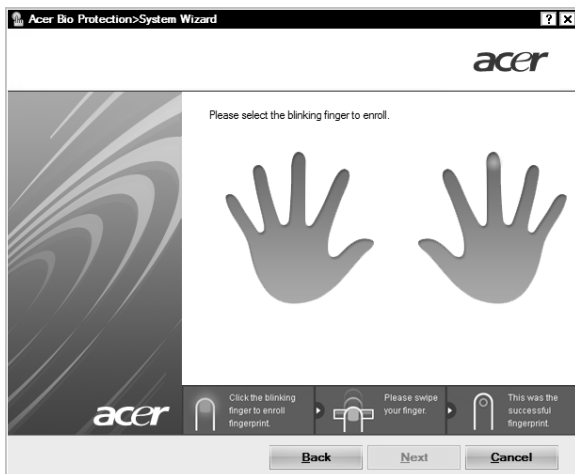
Papildinformāciju skatiet Acer Bio-Protection palīdzības failos.



### Piezīmes:

\* Acer ProfileLaunch, MusicLaunch, MyLaunch un FingerNav ir pieejami tikai atsevišķiem modeļiem.

\*\* Modeļos bez Acer ProfileLaunch var izmantot Acer FingerLaunch, lai atvērtu lietojumprogrammas *Acer ProfileLaunch icons* (Acer ProfileLaunch ikonu) laukumā; viens pirksta pieskāriens palaidīs tikai vienu lietojumprogrammu vienā reizē.

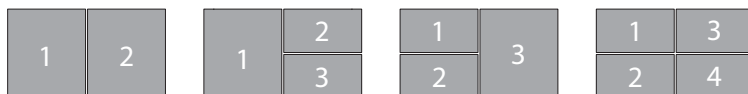


## Acer GridVista (saderīga ar duālo displeja režīmu)



**Piezīme:** Šis līdzeklis ir pieejams tikai noteiktos modeļos.

Acer GridVista ir parocīga utilīta, kas nodrošina četrus sākotnēji definētus displeja iestatījumus, lai varētu vienā ekrānā skatīties vairākus logus. Lai piekļūtu šai funkcijai, lūdzu, dodieties uz **Start** (Sākt), **All Programs** (Visas programmas) un noklikšķiniet uz **Acer GridVista**. Varat izvēlēties jebkuru no četriem zemāk norādītajiem displeja iestatījumiem:

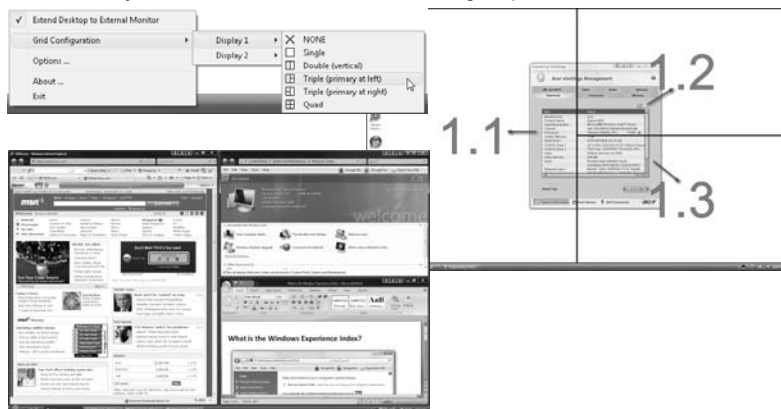


Divkāršs (vertikāli), trīskāršs (primārais logs kreisajā pusē), trīskāršs (primārais logs labajā pusē) vai četrkāršs

Acer GridVista programmatūra ir saderīga ar duālo displeja režīmu un ļauj nodalīt atsevišķi divus displejus.

Acer GridVista programmatūra ir viegli iestatāma:

- 1 Palaidiet Acer GridVista un rīkjoslā atlasiet vēlamo ekrāna konfigurāciju katram displejam.
- 2 Velciet un nolieciet katru logu atbilstošajā rāmī.
- 3 Izmantojiet labi sakārtotas darbvirsmas sniegtās priekšrocības.



**Piezīme:** Lūdzu, pārliecinieties, lai otra monitora izšķirtspējas iestatījums atbilstu ražotāja ieteiktajai vērtībai.

# Acer Backup Manager



**Piezīme:** Šis līdzeklis ir pieejams tikai noteiktos modeļos.

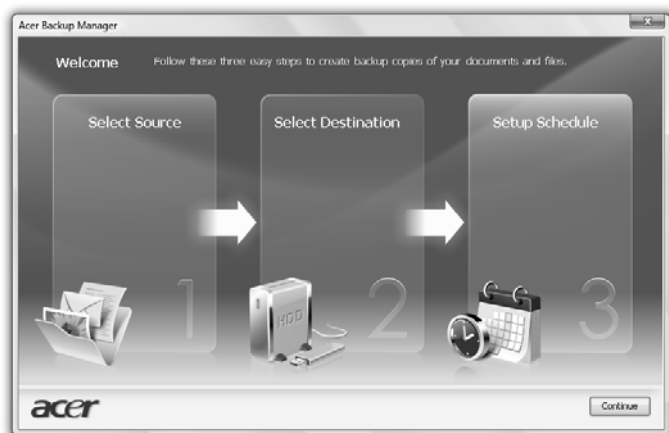
Acer Backup Manager ir vienkāršs trīs soļu process, kas jums ļauj izveidot visas sistēmas vai atlasītu failu vai mapju dublējuma kopijas saskaņā ar sarakstu vai kā jums nepieciešams.

Lai palaistu Acer Backup Manager, nospiediet Acer Backup Manager taustiņu virs tastatūras. Jūs varat arī iet uz **Start** (Sākt) > **All Programs** (Visas programmas) > **Acer Backup Manager** > **Acer Backup Manager**. Tas atvērs Welcome ekrānu; no šī ekrāna jūs tiksiet izvests caur trīs soļiem, lai uzstādītu paredzētās dublējumkopijas. Noklikšķiniet **Continue** (Turpināt), lai dotos uz nākamo ekrānu. Noklikšķiniet + pogu un sekojiet uz ekrāna esošajām instrukcijām:

- 1 Izvēlieties saturu, ko vēlaties dublēt. Jo mazāku saturu izvēlēšies, jo ātrāks būs process, taču tas paaugstinās informācijas pazaudēšanas risku.
- 2 Izvēlieties, kur gribat saglabāt dublējumkopijas. Jums būs jāizvēlas ārējais draiveris jūsu D: draiverī; Acer Backup Manager nevar saglabāt dublējumkopiju avota draiverī.
- 3 Izvēlieties, cik bieži vēlaties, lai Acer Backup Manager veidotu dublējumkopijas.

Kad pabeigsiet šos trīs soļus, dublējumkopijas tiks izveidotas saskaņā ar sarakstu. Jūs varat arī izveidot dublējumkopijas manuāli, nospiežot Acer Backup Manager taustiņu.

Ja vēlaties mainīt iestatījumus jebkurā laikā, palaidiet Acer Backup Manager no **Start** (Sākt) izvēlnes un izpildiet iepriekš izklāstītos soļus.



## Barošanas pārvaldība

Šim datoram ir iebūvēts barošanas pārvaldības elements, kas pārtrauc sistēmas aktivitāti. Sistēmas aktivitāte ir jebkāda aktivitāte, kurā iesaistīta viena vai vairākas no šīm ierīcēm: tastatūra, pele, cietais disks, datoram pievienotās papildierīces un videoatmiņa. Ja noteiktā laikposmā netiek konstatēta aktivitāte (bezdarbības taimauts), dators aptur dažas vai visas ierīces, lai taupītu enerģiju.

Šis dators izmanto barošanas pārvaldības shēmu, kas atbalsta uzlaboto konfigurācijas un barošanas bloka saskarni (ACPI), kura vienlaikus nodrošina maksimālu enerģijas ietaupījumu un maksimālu veiktspēju. Windows jūsu datorā veic visus enerģijas taupīšanas darbus.

## Acer PowerSmart taustiņš



**Piezīme:** Šis līdzeklis ir pieejams tikai noteiktos modeļos.

Acer PowerSmart taustiņš izmanto jūsu datora grafikas apakšsistēmas elektrības taupīšanas funkcijas, lai samazinātu kopējo elektrības patēriņu. Nospiežot Acer PowerSmart taustiņu, ekrāna spilgtums tiek samazināts un grafikas mikroshēma tiek pārslēgta uz mazāku ātrumu; PCI un WLAN pārslēdzas uz elektrības taupīšanas režīmu.

Nospiediet Acer PowerSmart taustiņu vēlreiz, lai atgrieztos uz iepriekšējiem iestatījumiem.

# Acer eRecovery Management

Acer eRecovery Management ir rīks ātrai sistēmas atjaunošanai. Pastāv iespēja dublēt/atjaunot rūpnīcas noklusējuma attēlu, kā arī pārinstalēt lietojumprogrammas un draiverus.



**Piezīme:** Viss norādītais saturs ir paredzēts tikai atsaucei. Produkta faktiskās specifikācijas var atšķirties.

Utilīta Acer eRecovery Management ietver šādas funkcijas:

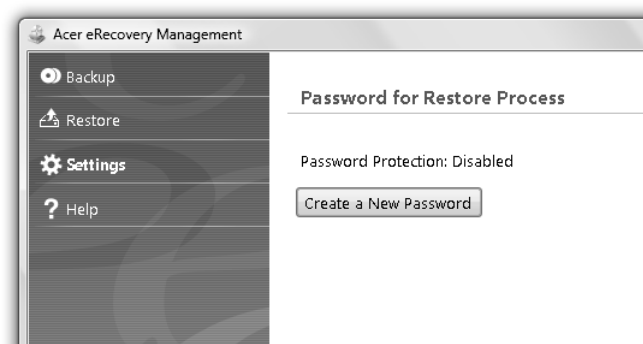
- 1 Backup (Dublēšana):
  - Create Factory Default Disc (Izveidot rūpnīcas noklusējuma disku)
  - Create Drivers and Applications Disc (Izveidot draiveru un lietojumprogrammu disku)
- 2 Restore (Atjaunošana):
  - Pilnībā atjaunot sistēmu uz rūpnīcas noklusējumu
  - Atjaunot operētājsistēmu un saglabāt lietotāja informāciju
  - Pārinstalēt draiverus un lietojumprogrammas

Šajā nodaļā aprakstīts katrs no šiem procesiem.



**Piezīme:** Šis līdzeklis ir pieejams tikai noteiktos modeļos. Ja jūsu sistēmā nav iebūvēts optisko disku rakstītājs, pirms utilītas Acer eRecovery Management palaišanas, lai veiktu uzdevumus, kuros tiek lietoti optiskie diski, vispirms pievienojiet ārējo optisko disku rakstītāju.

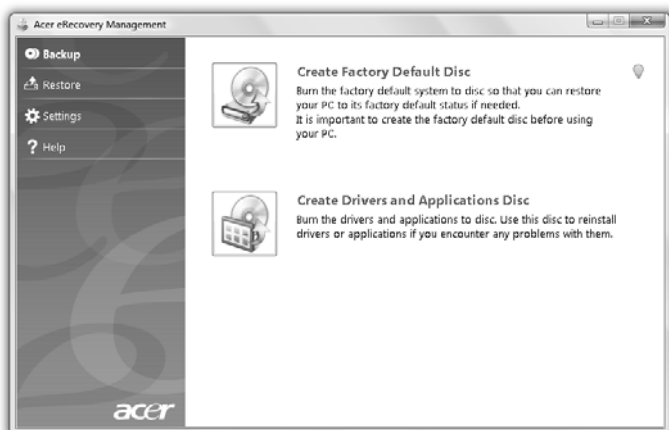
Lai izmantotu Acer eRecovery Management paroles aizsargfunkciju, jums vispirms jāuzstāda parole. Paroli uzstāda, palaižot Acer eRecovery Management un noklikšķinot **Settings** (Iestatījumi).



## Dublējumkopiju ierakstīšana diskos

No Acer eRecovery Management Backup (dublēšanas) lapas jūs varat ierakstīt rūpnīcas noklusējuma attēlu vai dublēt draiverus un lietojumprogrammas.

- 1 Noklikšķiniet uz **Start (Sākt) > All Programs (Visas programmas) > Acer > Acer eRecovery Management**.
- 2 Acer eRecovery Management atver **Backup** (dublēšanas) lapu.



- 3 Izvēlieties dublēšanas veidu (rūpnīcas noklusējuma vai draiveru un lietojumprogrammu), ko vēlaties ierakstīt diskā.
- 4 Lai pabeigtu procesu, izpildiet ekrānā redzamos norādījumus.



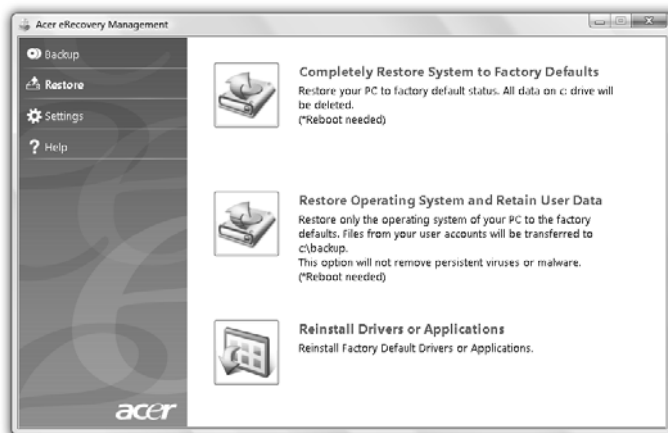
**Piezīme:** Rūpnīcas noklusējuma attēlu veidojiet, ja vēlaties ierakstīt sāknējamo disku, kurš satur pilnu datora operētājsistēmu tādā stāvoklī, kādā tā tika piegādāta jums no rūpnīcas. Ja vēlaties izveidot disku, kura saturu varēs pārlūkot un instalēt no tā atsevišķus draiverus un lietojumprogrammas, izveidojiet draiveru un lietojumprogrammu dublējumkopijas — šis disks nebūs sāknējams.



## Restore (Atjaunošana)

Atjaunošanas funkcija jums ļauj atjaunot vai atkopt sistēmu no rūpnīcas noklusējuma attēla vai no iepriekš izveidota CD un DVD dublējumkopijām. Varat arī pārinstalēt savā Acer sistēmā lietojumprogrammas un draiverus.

- 1 Noklikšķiniet uz **Start (Sākt)**, **All Programs (Visas programmas)**, **Acer**, **Acer eRecovery Management**.
- 2 Pārslēdzieties uz **Restore** (atjaunošanas) lapu, noklikšķinot **Restore (Atjaunot)**.



- 3 Jūs varat izvēlēties atjaunot sistēmu no rūpnīcas noklusējuma attēla vai pārinstalēt lietojumprogrammas un draiverus.
- 4 Lai pabeigtu procesu, izpildiet ekrānā redzamos norādījumus.

## Windows atjaunošana no dublējumkopiju diskciem



**Piezīme:** Šis līdzeklis ir pieejams tikai noteiktos modeļos.

Lai atjaunotu Windows no iepriekš ierakstītiem dublējumkopiju diskciem, jums būs nepieciešams ievietot pirmo dublējumkopijas disku un iespējot **F12 Boot Menu** ar BIOS uzstādīšanas pakalpojuma palīdzību.

- 1 Ieslēdziet datoru un ievietojiet pirmo sistēmas atkopšanas disku optiskajā diskdzinī. Pārstartējiet datoru.
- 2 Startēšanas laikā, kad tiek rādīts Acer logo, nospiediet **F2** taustiņu, lai ieietu **BIOS Setup**, kur jūs varat iestatīt sistēmas parametrus.
- 3 Izmantojiet kreiso un labo bulttaustiņu, lai atlasītu **Main** apakšizvēlni.
- 4 Izmantojiet augšējo un apakšējo bulttaustiņu, lai izvēlētos **F12 Boot Menu**.
- 5 Izmantojiet **F5** vai **F6** taustiņu, lai nomainītu **F12 Boot Menu** uz **Enabled**.
- 6 Nospiediet **ESC** taustiņu, lai ieietu **Exit** apakšizvēlnē, nospiediet **ENTER** taustiņu, lai **Exit Saving Changes**. Nospiediet **ENTER** taustiņu vēlreiz, lai atlasītu **Yes**. Sistēma tiks atsāknēta.
- 7 Pēc atsāknēšanas, kad tiek rādīts Acer logo, nospiediet **F12** taustiņu, lai atvērtu **Boot Menu**. Šeit jūs varat izvēlēties, no kuras ierīces sāknēt.
- 8 Izmantojiet bulttaustiņus, lai atlasītu **IDE1\***, pēc tam nospiediet **ENTER** taustiņu. Windows tiks instalēts no atkopšanas diska.
- 9 Ievietojiet otro atkopšanas disku, kad tas tiek pieprasīts, pēc tam sekojiet tam, kas tiek pateikts priekšā uz ekrāna, lai pabeigtu atjaunošanu.
- 10 Izņemiet atkopšanas disku no optiskā draivera, kad atjaunošana ir pabeigta. Dariet to pirms datora atsāknēšanas.

Ja dodat priekšroku sāknēšanas prioritātei ilgtermiņa lietošanai, jums jāizvēlas **Boot** apakšizvēlne.

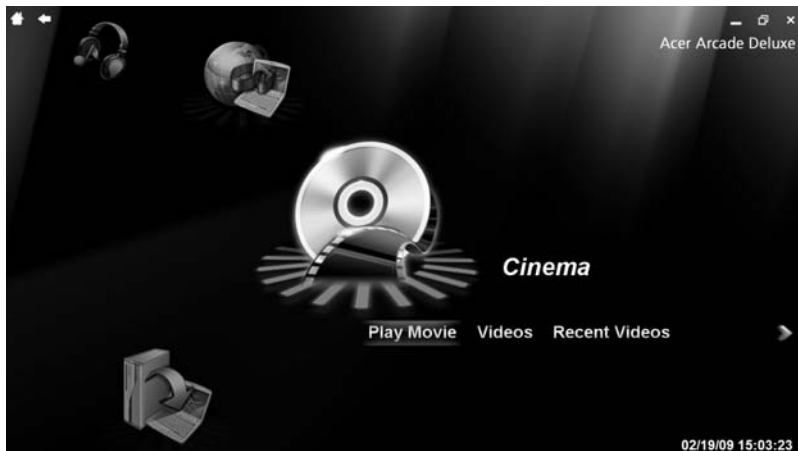
- 1 Ieslēdziet datoru un ievietojiet pirmo sistēmas atkopšanas disku optiskajā diskdzinī. Pārstartējiet datoru.
- 2 Startēšanas laikā, kad tiek rādīts Acer logo, nospiediet **F2** taustiņu, lai ieietu **BIOS Setup**, kur jūs varat iestatīt sistēmas parametrus.
- 3 Izmantojiet kreiso un labo bulttaustiņu, lai atlasītu **Boot** apakšizvēlni.
- 4 Izmantojiet augšējo un apakšējo bulttaustiņu, lai atlasītu **IDE1\*** ierīci.
- 5 Izmantojiet **F6** taustiņu, lai pārvietotu **IDE1\*** ierīci uz augstāko sāknēšanas prioritāti, vai izmantojiet **F5** taustiņu, lai pārvietotu citas ierīces uz zemāku sāknēšanas prioritāti. Nodrošiniet to, ka **IDE1\*** ierīce ir augstākā prioritāte.
- 6 Nospiediet **ESC** taustiņu, lai ieietu **Exit** apakšizvēlnē, nospiediet **ENTER** taustiņu, lai **Exit Saving Changes**. Nospiediet **ENTER** taustiņu vēlreiz, lai izvēlētos **Yes**. Sistēma tiks atsāknēta.
- 7 Kad atsāknēsiet, Windows tiks instalēts no atkopšanas diska.
- 8 Ievietojiet otro atkopšanas disku, kad tas tiek pieprasīts, pēc tam sekojiet tam, kas tiek pateikts priekšā uz ekrāna, lai pabeigtu atjaunošanu.
- 9 Izņemiet atkopšanas disku no optiskā draivera, kad atjaunošana ir pabeigta. Dariet to pirms datora atsāknēšanas.

# Acer Arcade Deluxe



**Piezīme:** Šis līdzeklis ir pieejams tikai noteiktos datora modeļos.

Acer Arcade Deluxe ir integrēta programmatūra mūzikas atskaņošanai, fotogrāfiju apskatei, DVD filmu un videoklipu rādīšanai. Izmantojiet MediaConsole, skārienpaneli vai bulttaustiņus, lai atlasītu vēlamo multivides veidu.



- **Cinema** (Kinoteātris) — skatieties DVD, VCD vai Blu-Ray filmas un videoklipus
- **Homemedia** (Mājas vide) — pievienojiet citām ierīcēm, neizmantojot vadu, un kopīgojiet multivides saturu
- **Advanced** (Uzlabojumi) — mainiet iestatījumus, atjauniniet Arcade programmatūru, skatiet palīdzības failu un aprakstošu informāciju
- **Albums** (Albumi) — skatieties cietajā diskā vai pārvietojamā vidē saglabātus fotoattēlus
- **Music** (Mūzika) — klausieties dažādu formātu mūzikas failus
- **Online Media** (Tiešsaistes vide) — pārlūkojiet tiešsaistes saturu no YouTube un Flickr



**Piezīme:** Skatoties videoklipus, optiskos diskus vai slaidrādes, ekrānsaudzētāja un enerģijas taupīšanas funkcijas nav pieejamas.



**Piezīme:** Lūdzu, sīkāku informāciju par programmas Acer Arcade līdzekļiem skatiet programmas Arcade palīdzības izvēlnē. Tai var piekļūt no Arcade sāukmlapas, izvēloties **Help** (Palīdzība).

## Vispārējās vadības pogas

Skatoties videoklipus, filmas vai slīdrādes, izmantojot pilnekrāna- izšķirtspēju, tiks parādīti divi uzniroši vadības paneli, ja pakustināsiet peles rādītāju. Tie automātiski pazūd pēc dažām sekundēm. Panelis Navigācijas vadības pogas parādās augšpusē un Atskaņotāja vadības pogas – ekrāna apakšpusē.

### Navigācijas vadības pogas

Lai atgrieztos programmas Arcade sākuļlapā, noklikšķiniet uz pogas **Home** (Sākuļlapa) loga augšējā kreisajā stūrī. Lai satura meklēšanas laikā pārvietotos augšup par vienu mapju līmeni, noklikšķiniet uz **bultīgu**. Pogām loga augšējā labajā stūrī (minimizēt, maksimizēt, aizvērt) ir standarta datora funkcionalitāte.

Lai aizvērtu programmu Arcade, noklikšķiniet uz pogas **Close** (Aizvērt) loga augšējā labajā stūrī.

### Atskaņotāja vadības pogas

Loga apakšā redzamas atskaņotāja vadības pogas, kuras izmanto videoklipiem, slaidrādēm, filmām un mūzikai. Y nodrošina standarta atskaņošanas vadības pogas (atskaņot, apturēt, pārtraukt u.c.) un skaļuma vadības pogas (skaņas izslēgšana un skaļuma palielināšana/samazināšana).



**Piezīme:** Rādot filmas no optiskajiem diskkiem, pa labi no skaļuma regulēšanas pogām parādās papildu vadības pogas. Tās ir apskatītas plašāk šīs rokasgrāmatas sadaļā Cinema (Kinoteātris).

## Cinema (Kinoteātris)

### Play Movie (Atskaņot filmu):

Noklikšķiniet **Play Movie** (Atskaņot filmu), lai skatītos filmu no optiskā diskdziņa. Atkarībā no jūsu datorā instalētā optiskā dziņa veida jūs varat skatīties filmas no Blu-Ray diskkiem, standarta DVD un video CD (VCD) ar Acer Arcade Deluxe Cinema (Kinoteātris) funkciju. Šim atskaņotājam ir standarta DVD atskaņotāja funkcijas un vadības pogas.

Ievietojot DVD diskdziņi disku, filmas atskaņošana sākas automātiski. Lai kontrolētu filmas rādīšanu, pārvietojot peles rādītāju, loga apakšā tiek parādīts uznirošais atskaņotāja vadības panelis.

Ja vairāk nekā viens optiskais dzinis satur atskaņojamu disku, jums lūgs izvēlēties, kuru jūs gribētu skatīties, noklikšķinot **Play Movie** (Atskaņot filmu).

Pārmaiņus jūs varat izvēlēties cietajā diskā glabāto saturu, noklikšķinot **Videos** un virzoties uz videoklipu, ko vēlaties skatīties, izmantojot mapju pārlūku.

Skatoties DVD diskus, uznirstošajam panelim tiek pievienotas šādas īpašās vadības pogas:

- DVD Menu (DVD izvēlne)
- Subtitles (Subtitri)
- Language (Valoda)
- Snapshot (Momentuzņēmums)
- Angle (Leņķis)

Ja pārvietosiet peli/kursoru filmas skatīšanās laikā, ekrāna apakšā parādīsies izvēlnes josla. Tā satur pogas, kas regulē filmas rādīšanu, atlasa subtitrus, regulē skaļumu, atlasa skaņu ieraksta celiņa valodu un iestata uzlabotās funkcijas.



**Piezīme:** Funkciju pieejamība būs atkarīga no tā, ko atbalsta atskaņotais optiskais disks.

Apturēšanas pogas noklikšķināšana apturēs filmas rādīšanu un atgriezīs jūs Cinema (Kinoteātra) galvenajā ekrānā. Ekrāna apakšā ir pogas, kas jums ļauj atgūt filmu no momenta, kad tā tika apturēta, atsākt rādīt filmu no sākuma vai izņemt disku.

## Videos:

Noklikšķiniet **Videos**, lai skatītos cietajā diskā glabāto videoklipu.



**Piezīme:** Video funkcija ir paredzēta daudz dažādu video formātu atskaņošanai. Saderīgo formātu pilnu sarakstu skatiet palīdzības sadaļā Video. Ja vēlaties skatīties DVD vai VCD, izmantojiet funkciju **Cinema** (Kinoteātris).

### Videofailu atskaņošana:

Noklikšķiniet **Videos**, lai atvērtu failu pārlūku un virzītos uz videoklipu, kuru vēlaties skatīties.

Lai atskaņotu video failu, ar dubultklikšķinoklikšķiniet uz tā. Video tiks rādīts pilnekrāna režīmā. Kustinot peli, ekrāna apakšā tiks parādīts uznirstošais vadības panelis. Lai atgrieztos lapā Video, noklikšķiniet uz **Stop** (Pārtraukt).

Jūs varat veikt momentuzņēmumu, klikšķinot **Snapshot** (Momentuzņēmums) pogu uznirstošajā vadības panelī.

## Recent Videos (Jaunākie video):

Rāda nesen saglabātos video klipus. Veiciet dubultklikšķi uz klipus, lai to skatītos.

## HomeMedia (Mājas vide)

HomeMedia (Mājas vide) ir programma, kas ļauj piekļūt un kopīgot multivides failus un televīzijas signālus caur mājas tīklu. HomeMedia (Mājas vide) sniedz piekļuvi tīklam pieslēgtajiem datoriem ar instalēto Media Server un TV Server, tāpēc jūs varat skatīt kopīgoto mūziku, video, attēlus un televīzijas signālus.

Noklikšķiniet **HomeMedia** (Mājas vide), lai atvērtu galveno lapu, kas rāda jūsu tīklā pieejamo multivīžu un televīzijas serveru sarakstu. HomeMedia (Mājas vide) ir savietojama ar vairumu UPnP klientu ierīcēm. Noklikšķiniet **Refresh** (Atjaunot) jebkurā laikā, lai meklētu nesen kopīgotos multivides serverus.



**Piezīme:** Vispirms jāinstalē un jāuzstāda Media Server, lai kopīgotu multivides failus, un TV Server, lai kopīgotu TV signālus.



**Piezīme:** Bezvadu adapterim jābūt aktīvam, pirms jūs varat izmantot HomeMedia (Mājas vide).

## Advanced (Uzlabojumi)

Šī nodaļa satur Acer Arcade Deluxe iestatījumus, ar kuru palīdzību var regulēt programmas darbību, piemērojot to datoram un jūsu personiskajām izvēlēm.

### Live Update (Tiešā atjaunināšana):

Noklikšķiniet **Live Update** (Tiešā atjaunināšana), lai pievienotos Internetam un pārbaudītu un lejupielādētu pieejamos programmatūras atjauninājumus.

### Settings (Iestatījumi):

Noklikšķiniet **Settings** (Iestatījumi), lai veiktu dažādus pielāgojumus Acer Arcade Deluxe. Šeit jūs varēsiet pārveidot Display (Displeja), Audio, Photo (Foto), DVD un BD iestatījumus, lai no datora gūtu vislabāko.

#### Display (Displejs):

Izmantojiet šo sadaļu, lai iestatītu displeja veidu. Jūs varat izvēlēties Display Output (displeja izvadi) un Color Profile (krāsu profilu), lai pielāgotu vidi un izvēles.

Zem Display Output (displeja izvade) jūs varat izvēlēties CinemaVision, Letterbox (Platekrāna) vai Pan & Scan (Panoramēt un skatīt):

- Opcija Letterbox (Platekrāna) nodrošina platekrāna filmu atveidi to sākotnējās proporcijās un pievieno melnas joslas ekrāna augšdaļā un apakšdaļā.
- Acer CinemaVision ir nelineāra videoimpulsa izstiepšanas tehnoloģija, kas samazina kropļojumus attēla vidū.
- Pan & Scan (Panoramēt un skatīt) rāda DVD nosaukumu centrālo daļu platekrāna attiecībā un ļauj vilkt displeja laukumu, lai skatītu dažādas video daļas.

**Audio:**

Izmantojiet **Speaker Environment (Skalruņu vide)**, lai izvēlētos starp **Headphones** (austiņām), **SPDIF, 2 Speakers** (2 skalruņiem) vai vairākiem skalruņiem atkarībā no jūsu audio aprīkojuma.

Opcijai Output Mode (Izvades režīms) jābūt iestatītai uz Stereo, ja lietojat skalruņus, un Dolby Surround vai Virtual Surround Sound, ja lietojat austiņas. Jūs varat izvēlēties no dažādiem Virtual Surround Sound iestatījumiem, lai radītu dažādu vietu efektus.



**Piezīme:** Ja jūsu skalruņi nevar izvadīt zemfrekvenču signālus, nav ieteicams izvēlēties **Virtual Surround Sound**, lai nesabojātu skalruņus.

**Audio Channel Expander** (Audio kanālu paplašinātājs) jāizmanto labākai 4 vai 6 skalruņu izvadei.

**Dynamic Range Compression** (Dinamiskā diapazona saspiešana) var kompensēt dažādas klausīšanās vides uzlabotai skaņas baudīšanai.

**Photo (Foto):**

Izmantojiet šo lappusi, lai iestatītu izvēles slīdrādei, apskatot fotogrāfijas.

**DVD:**

Acer Arcade Deluxe ir vairākas funkcijas un tehnoloģijas, kas pagarina akumulatora kalpošanas mūžu, skatoties DVD filmas. Šajā lappusē jūs varat atlasīt, vai vēlaties funkcijas ieslēgt vai izslēgt.



**Piezīme:** Ieslēdzot **Extend Playback Time** (Pagarināt atskaņošanas laiku), nedaudz samazināsies atskaņošanas kvalitāte.

**Help (Palīdzība):**

Noklikšķiniet **Help** (Palīdzība), lai skatītu palīdzības failu un iegūtu plašāku informāciju par Acer Arcade Deluxe izmantošanu.

**About (Par):**

Noklikšķiniet **About** (Par), lai skatītu autortiesības un pārdevēja informāciju par Acer Arcade Deluxe.



## Albums (Albumi)

Programmā Acer Arcade Deluxe var no jebkura datorā pieejamā diskdziņā skatīties digitālos fotoattēlus pa vienam vai arī kā slaidrādi. Noklikšķiniet **Albums** (Albumi), lai atvērtu galveno lapu.

Noklikšķiniet **Photos** (Foto), lai atvērtu mapju pārlūku, kas rāda gan atsevišķus attēlus, gan mapes. **Noklikšķiniet** uz mapes, lai to atvērtu.

Lai skatītu slīdrādi, atveriet mapi, kas satur attēlus, ko vēlaties apskatīt, izvēlieties visus vai dažus attēlus un noklikšķiniet **Slideshow** (Slīdrāde). Slīdrāde tiek rādīta pilnēkrānā izšķirtspējā. Izmantojiet uznirstošo vadības paneli, lai regulētu slīdrādi.

Varat arī skatīt atsevišķu attēlu, noklikšķinot uz tā. Tas atver attēlu pilnēkrānā izšķirtspējā.

Tad var izmantot ekrānā redzamās vadības pogas, lai tuvinātu, tālinātu, kā arī panoramētu četrus virzienos.

## Editing Pictures (Attēlu rediģēšana)

Izvēlieties **Menu** (Izvēlne) > **Fix** (Labot), un jūs varēsiet Rotatē (Pagriezt), Remove Red Eye (Noņemt sarkano acu efektu) un Auto Fix (Automātiski izlabot) (optimizēt spilgtumu un kontrastu) attēlus, lai uzlabotu attēlu izskatu.

## Slideshow settings (Slīdrādes iestatījumi)

Lai mainītu slīdrādes iestatījumus, skatiet iepriekš esošo nodaļu Arcade.

## Music (Mūzika)

Lai ērti piekļūtu savai mūzikas kolekcijai, noklikšķiniet **Music** (Mūzika), lai atvērtu mūzikas sākumlapu.

Izvēlieties mapi, CD disku vai kategoriju, kas satur mūziku, ko vēlaties klausīties. Noklikšķiniet uz **Play** (Atskaņot), lai noklausītos visu saturu no paša sākuma, vai arī no saraksta izvēlieties dziesmu, ko vēlaties dzirdēt.

Dziesmas mapē ir parādītas kā saraksts ar albuma informāciju lapas augšpusē, kamēr rīkjoslai lapas apakšā ir vadības pogas **Play** (Atskaņot), **Shuffle** (Pārbīdīt), **Repeat All** (Atkārtot visu), **Visualize** (Vizualizēt), **Volume** (Skaļums) un **Menu** (Izvēlne). Opcija Visualize (Vizualizēt) ļauj mūzikas klausīšanās laikā skatīties datora ģenerētu videoplūsmu.

## Online Media (Tiešsaistes vide) (tikai noteiktiem modeļiem)

Online Media (Tiešsaistes vide) ļauj vienkāršu piekļuvi fotogrāfijām un video, kas augšupielādēti populārajos Flickr un YouTube tīmekļa vietnēs.



**Piezīme:** Jums jābūt pievienotam Internetam, lai izmantotu Online Media (Tiešsaistes vide) funkciju.

### YouTube

Jūs varat skatīt 30 visskatītākos videoklipus YouTube, atlasot **YouTube** Online Media (Tiešsaistes vide) mājas lapā. Videoklipi tiks parādīti kā sīktēli, atlasiet sīktēlu, lai skatītu video klipa nosaukumu un skatījumu skaitu. Nospiediet **<Enter>** vai ar dubultklikšķi uzklikšīniet uz sīktēlu, lai skatītu video.

Pārmaiņus jūs varat pieteikties YouTube kontam, lai skatītu mīļākos videoklipus. Jums jāpiesakās, lai saglabātu videoklipu pie favorītiem.

### Flickr

Atlasiet **Flickr**, lai skatītu 200 visjaunākās augšupielādētās fotogrāfijas Flickr. Jūs varat pieteikties Flickr kontā, lai skatītu paša fotogrāfiju straumi vai kontaktu fotogrāfijas. Jūs varat meklēt fotogrāfijas paša straumē, kontaktu straumē vai viscaur Flickr.

# Akumulators

Dators izmanto akumulatoru, kurš nodrošina iespēju ilgi lietot datoru līdz nākamajai uzlādei.

## Akumulatora īpašības

Akumulatoram ir šādas īpašības:

- Atbilstība jaunākajiem akumulatoru tehnoloģiju standartiem.
- Brīdinājums par zemu akumulatora uzlādes līmeni.

Akumulators tiek uzlādēts, kad datoru pievieno maiņstrāvas adapteram. Dators atbalsta uzlādi lietošanas laikā - akumulatoru var uzlādēt, turpinot lietot datoru. Tomēr, ja datoru lādē, kad tas ir izslēgts, ievērojami samazinās uzlādes laiks.

Akumulators noder ceļojot vai strāvas zuduma gadījumā. Ieteicams rezervei sagatavot pilnīgi uzlādētu papildu akumulatoru. Lai iegūtu informāciju par rezerves akumulatora pasūtīšanu, sazinieties ar vietējo izplatītāju.

## Akumulatora kalpošanas laika pagarināšana

Tāpat kā citi akumulatori, arī jūsu datora akumulators laika gaitā tiks nolietots. Tas nozīmē, ka ar laiku, lietojot datoru, akumulatora veiktspēja mazināsies. Lai palielinātu akumulatora kalpošanas laiku, vēlams ievērot turpmāk sniegtos ieteikumus.

## Jauna akumulatora sagatavošana lietošanai

Pirms izmantot akumulatoru pirmo reizi, jāveic īpašs sagatavošanas process:

- 1 Ievietojiet jauno akumulatoru, neieslēdzot datoru.
- 2 Pievienojiet maiņstrāvas adapteru un uzlādējiet akumulatoru līdz galam.
- 3 Atvienojiet maiņstrāvas adapteru.
- 4 Ieslēdziet datoru un lietojiet to, izmantojot akumulatora nodrošināto strāvu.
- 5 Izlietojiet akumulatoru, līdz parādās brīdinājums par zemu uzlādes līmeni.
- 6 No jauna pievienojiet maiņstrāvas adapteru un vēlreiz uzlādējiet akumulatoru līdz galam.

Atkārtojiet šīs darbības, kamēr akumulators ir uzlādēts un atkal izlādēts trīs reizes.

Veiciet šo sagatavošanas procesu visiem jauniem akumulatoriem vai arī, ja akumulators nav lietots ilgu laiku. Ja datoru paredzēts nelietot ilgāk par divām nedēļām, ieteicams izņemt no tā akumulatoru.



**Brīdinājums: Nepakļaujiet akumulatoru temperatūrai, kas ir zemāka par 0 °C (32 °F) vai augstāka par 45 °C (113 °F). Galējas temperatūras var nelabvēlīgi ietekmēt akumulatoru.**

Veicot akumulatora sagatavošanas procesu, jūs nodrošināt, lai akumulatoru būtu iespējams uzlādēt līdz maksimālajam līmenim. Ja neveiksiet šo procedūru, jūs nenodrošināsiet maksimālo akumulatora uzlādes līmeni, kā arī samazināsiet akumulatora lietderīgās kalpošanas laiku.

Pie tam akumulatora kalpošanas laiku var negatīvi ietekmēt šādi lietošanas veidi:

- Datora lietošana ar pastāvīgu maiņstrāvas barošanu, kad ir ievietots akumulators. Ja vēlaties pastāvīgi lietot maiņstrāvas barošanu, ieteicams pēc akumulatora pilnīgas uzlādes to izņemt.
- Akumulatora neizlādēšana un neuzlādēšana līdz galam, kā aprakstīts iepriekš.
- Bieža lietošana; jo vairāk lietosiet akumulatoru, jo ātrāk beigsies tā kalpošanas laiks. Standarta datora akumulatora kalpošanas laiks pielīdzināms aptuveni 300 uzlādes reizēm.

## Akumulatora ievietošana un izņemšana



**Svarīgi!** Ja vēlaties turpināt datora lietošanu, pirms akumulatora izņemšanas pievienojiet maiņstrāvas adapteru. Pretējā gadījumā vispirms izslēdziet datoru.

Lai ievietotu akumulatoru:

- 1 Nolieciet akumulatoru vienā līmenī ar atvērto akumulatora nodalījumu; gādājiet, lai vispirms tiktu ievietots akumulatora gals, kurā ir kontakti, un lai akumulatora augšējā virsma būtu vērsta uz augšu.
- 2 Iebīdīet akumulatoru tā nodalījumā un viegli piespiediet to, lai tas nostiprinātos savā vietā.

Lai izņemtu akumulatoru:

- 1 Atbīdiet akumulatora fiksatoru, lai atbrīvotu akumulatoru.
- 2 Izvelciet akumulatoru no tā nodalījuma.

## Akumulatora uzlāde

Lai uzlādētu akumulatoru, vispirms pārlicinieties, vai tas ir pareizi ievietots akumulatora nodalījumā. Iespraudiet datorā maiņstrāvas adapteru un pievienojiet to strāvas kontaktligzdai. Akumulatoram uzlādējoties, varat turpināt lietot datoru, izmantojot maiņstrāvas barošanu. Tomēr, ja akumulatoru uzlādē, kad dators ir izslēgts, ievērojami samazinās uzlādes laiks.



**Piezīme:** Pirms beidzat darba dienu, ieteicams uzlādēt akumulatoru. Akumulatora uzlādēšana naktī pirms ceļojuma dod iespēju sākt nākamo dienu ar pilnīgi uzlādētu akumulatoru.

## Akumulatora uzlādes līmeņa pārbaudīšana

Windows barošanas indikators norāda pašreizējo akumulatora uzlādes līmeni. Lai apskatītu pašreizējo akumulatora uzlādes līmeni, novietojiet kursoru virs akumulatora/barošanas ikonas uzdevumjoslā.

## Akumulatora kalpošanas laika optimizēšana

Akumulatora kalpošanas laika optimizēšana palīdz nodrošināt maksimālu akumulatora lietderīgumu, pagarina uzlādes vai atkārtotas uzlādes ciklu un uzlabo atkārtotas uzlādes efektivitāti. Ieteicams ievērot turpmāk sniegtos norādījumus:

- Nopērciet rezerves akumulatoru.
- Kad vien iespējams, lietojiet maiņstrāvas barošanu, taupot akumulatoru lietošanai ceļojumos.
- Izņemiet karti PC Card, ja tā netiek lietota, jo tā jebkurā gadījumā izmanto strāvu (atsevišķiem modeļiem).
- Glabājiet akumulatoru vēsā, sausā vietā. Ieteicamā temperatūra ir no 10 °C (50 °F) līdz 30 °C (86 °F). Augstākās temperatūrās notiek ātrāka akumulatora pašizlāde.
- Pārāk bieži pārlādējot akumulatoru, tiek samazināts tā kalpošanas laiks.
- Rīkojieties saudzīgi ar maiņstrāvas adapteru un akumulatoru.

## Brīdinājums par zemu akumulatora uzlādes līmeni

Ja lietojat akumulatora nodrošināto strāvu, pievērsiet uzmanību Windows barošanas indikatoram.



**Brīdinājums:** Kad parādās brīdinājums par zemu akumulatora uzlādes līmeni, pievienojiet maiņstrāvas adapteru cik ātri vien iespējams. Ja akumulators pilnībā izlādēsies un dators tiks apstādināts, pazudīs dati.

Parādoties brīdinājumam par zemu akumulatora uzlādes līmeni, ieteicamā darbību secība ir atkarīga no situācijas:

Situācija	Ieteicamā rīcība
Pieejams maiņstrāvas adapters un strāvas kontaktligzda.	<ol style="list-style-type: none"> <li>1. Iespraudiet maiņstrāvas adapteri datorā un tad pievienojiet to strāvas kontaktligzdai.</li> <li>2. Saglabājiēt visus vajadzīgos failus.</li> <li>3. Turpiniet darbu.</li> </ol> <p><b>Ja vēlaties ātri pārlādēt akumulatoru, izslēdziet datoru.</b></p>
Pieejams pilnīgi uzlādēts rezerves akumulators.	<ol style="list-style-type: none"> <li>1. Saglabājiēt visus vajadzīgos failus.</li> <li>2. Aizveriet visas lietojumprogrammas.</li> <li>3. Apstādiniet operētājsistēmu, lai izslēgtu datoru.</li> <li>4. Nomainiet akumulatoru.</li> <li>5. Ieslēdziet datoru un turpiniet darbu.</li> </ol>
Maiņstrāvas adapters vai strāvas kontaktligzda nav pieejama. Nav rezerves akumulatora.	<ol style="list-style-type: none"> <li>1. Saglabājiēt visus vajadzīgos failus.</li> <li>2. Aizveriet visas lietojumprogrammas.</li> <li>3. Apstādiniet operētājsistēmu, lai izslēgtu datoru.</li> </ol>

# Piezīmjdatora pārvadāšana

Šajā nodaļā sniegti padomi un norādījumi, kas jāņem vērā, pārnēsājot datoru vai ņemot to līdzī ceļojumā.

## Atvienošana no darba virsmas

Lai atvienotu datoru no ārējām papildierīcēm, izpildiet šos norādījumus:

- 1 Saglabājiet visus atvērtos failus.
- 2 Izņemiet no diskdziņa(iem) jebkādas datu nesējus, disketes vai kompaktdiskus.
- 3 Izslēdziet datoru.
- 4 Aizveriet displeja vāku.
- 5 Atvienojiet vadu no maiņstrāvas adaptera.
- 6 Atvienojiet tastatūru, rādītāji, printeri, ārējo monitoru un citas ārējās ierīces.
- 7 Noņemiet Kensingtona atslēgu, ja esat ar to nostiprinājis datoru.

## Pārnēsāšana

Ja pārvietojaties kaut kur netālu, piemēram, no biroja darbagalda uz sapulču telpu.

## Datora sagatavošana

Pirms datora pārvietošanas aizveriet un nofiksējiet displeja vāku, lai aktivizētu miega režīmu. Tagad varat droši ņemt līdzī datoru uz jebkuru vietu ēkas robežās. Lai datoram deaktivētu miega režīmu, atveriet displeju; pēc tam nospiediet un atlaidiet barošanas pogu.

Ja ņemat datoru līdzī uz klienta biroju vai citu ēku, iespējams, labāk izslēgt datoru:

Noklikšķiniet uz **Sākt**, pēc tam klikšķiniet uz **Izslēgt**.

Vai arī:

Varat datoram aktivizēt miega režīmu, nospiežot **<Fn> + <F4>**. Pēc tam aizveriet un nofiksējiet displeju.

Kad atkal būsi gatavs lietot datoru, attaisiet un atveriet displeju; pēc tam nospiediet un atlaidiet barošanas pogu.



**Piezīme:** Ja miega režīma indikators ir izslēgts, dators atrodas hibernācijas režīmā un ir izslēgts. Ja barošanas indikators ir izslēgts, bet miega režīma indikators ir ieslēgts, dators atrodas miega režīmā. Abos gadījumos, lai atkal ieslēgtu datoru, nospiediet un atlaidiet barošanas pogu. Ņemiet vērā, ka dators var pārslēgties uz hibernācijas režīmu, kad tas noteiktu laikposmu ir atradies miega režīmā.

## Kas jāņem līdz uz sanāksmēm

Ja sanāksme ir relatīvi īsa, iespējams, ka nav jāņem līdz nekas, izņemot datoru. Ja sanāksme ir garāka vai arī, ja akumulators nav līdz galam uzlādēts, ieteicams paņemt līdzi maiņstrāvas adapteru un pievienot to datoram sapulču telpā.

Ja sapulču telpā nav elektrības kontaktligzdas, samaziniet akumulatora strāvas patēriņu, pārslēdzot datoru miega režīmā. Kad aktīvi nelietojat datoru, nospiediet **<Fn> + <F4>** vai aizveriet displeja vāku. Lai atsāktu darbu, atveriet displeju (ja tas ir aizvērts) un tad nospiediet un atlaidiet barošanas pogu.

## Datora nešana uz mājām

Kad pārvietojaties no biroja uz mājām vai no mājām uz biroju.

### Datora sagatavošana

Kad būsiat atvienojis datoru no darba virsmas, izpildiet šos norādījumus, lai sagatavotu datoru mājupceļam:

- Pārbaudiet, vai esat no diskdziņa (iem) izņēmis visus datu nesējus un kompaktdiskus. Neizņemot datu nesēju, var sabojāt diskdziņa galviņu.
- Ielieciet datoru aizsargapvalkā, kas neļauj datoram slīdēt un amortizē triecienu, ja dators nokrīt.



**Uzmanību:** Neiepakoiet priekšmetus līdās datora augšējam vākam. Spiediens pret augšējo vāku var sabojāt ekrānu.

## Kas jāņem līdz

Ja vien jums mājās jau nav daži no tiem, paņemiet līdzi šādus komponentus:

- Maiņstrāvas adapteru un strāvas vadu
- Izdrukātu ātro ceļvedi

## Īpaši apsvērumi

Lai aizsargātu datoru, dodoties uz darbu un no tā, ievērojiet šos norādījumus:

- Samaziniet temperatūras izmaiņu iedarbību, turot datoru pie sevis.
- Ja jums jāapstājas uz ilgāku laiku un jūs nevarat paņemt datoru sev līdz, atstājiet to automašīnas bagāžas nodalījumā, lai nepakļautu pārmērīga karstuma ietekmei.



- Temperatūras un mitruma izmaiņas var izraisīt mitruma kondensāciju. Nogādājiet datoru istabas temperatūrā un pirms datora ieslēgšanas pārbaudiet, vai uz ekrāna nav mitruma kondensācijas. Ja temperatūras starpība ir lielāka par 10 °C (18 °F), ļaujiet datoram pamazām pielāgoties istabas temperatūrai. Ja iespējams, 30 minūtes atstājiet datoru vidē, kur temperatūra ir starp āru un istabas temperatūru.

## Mājas biroja aprīkošana

Ja bieži strādājat ar datoru mājās, ieteicams iegādāties otru maiņstrāvas adapteru lietošanai mājās. Ja jums būs otrs maiņstrāvas adapters, varēsiet nenest lieku smagumu uz un no mājām.

Ja mājās bieži lietojat datoru, var noderēt arī ārējā tastatūra, monitors vai pele.

## Datora līdzņemšana ceļā

Ja dodaties tālākā ceļā, piemēram, no sava biroja uz klienta biroju vai ceļojot valsts robežās.

## Datora sagatavošana

Sagatavojiet datoru, tāpat kā nesot to uz mājām. Gādājiet, lai akumulators datorā būtu uzlādēts. Lidostas drošības dienests var palūgt datoru ieslēgt, pirms ienesat to izlidošanas zonā.

## Kas jāņem līdzi

Nemiet līdzi šādus priekšmetus:

- Maiņstrāvas adapteru
- Līdz galam uzlādētu(s) rezerves akumulatoru
- Ja plānojat izmantot citu printeri, arī papildu printera draivera failus

## Īpaši apsvērumi

Papildus norādījumiem datora pārvešanai uz mājām, ievērojiet arī šos norādījumus, lai aizsargātu datoru ceļojuma laikā:

- Vienmēr datoru ņemiet līdzi kā rokas bagāžu.
- Ja iespējams, ļaujiet drošības dienestam datoru pārbaudīt ar rokām. Rentģena drošības iekārtas lidostās ir drošas, taču nelaidiet datoru cauri metāla detektoram.
- Nepakļaujiet disketes rokas metāla detektoru iedarbībai.

## Datora līdzņemšana starptautiskos ceļojumos

Ja dodaties no vienas valsts uz citu.

### Datora sagatavošana

Sagatavojiet datoru tā, kā parasti to sagatavojat ceļojumam.

### Kas jāņem līdzi

Ņemiet līdzi šādus priekšmetus:

- Maiņstrāvas adapteru
- Strāvas vadus, kas ir derīgi valstī, uz kuru ceļojat
- Līdz galam uzlādētus rezerves akumulatorus
- Ja plānojat izmantot citu printeri, arī papildu printera draivera failus
- Pirkuma apliecinājumu gadījumam, ja tas jāuzrāda muitas darbiniekiem
- Starptautiskā ceļotāja garantijas pasi

### Īpaši apsvērumi

Jāņem vērā tādi paši īpašie apsvērumi, kā ceļojot ar datoru valsts robežās. Bez tam, dodoties starptautiskā ceļojumā, noder šādi padomi:

- Atrodoties ceļojumā citā valstī, pārbaudiet, vai vietējā maiņstrāvas sprieguma un maiņstrāvas adaptera strāvas vada specifikācijas ir savstarpēji saderīgas. Ja tās nav saderīgas, nopērciet strāvas vadu, kurš ir saderīgs ar vietējo maiņstrāvas spriegumu. Datora barošanai nelietojiet māsaimniecības ierīcēm paredzētos strāvas pārveidotājus.
- Ja lietojat modemu, pārbaudiet, vai modems un tā savienotājs ir saderīgi ar telekomunikāciju sistēmu valstī, kurā ceļojat.

## Datora drošība

Dators ir vērtīgs ieguldījums, par kuru ir jārūpējas. Uzziniet, kā aizsargāt datoru un rūpēties par to.

Drošības līdzekļi ietver aparatūras un programmatūras slēdzenes – drošības atslēgu un paroles.

### Datora drošības atslēgas lietošana

Dators ir aprīkots ar Kensingtona standarta drošības slotu drošības atslēgai.

Aplieciet datora drošības slēdzenes vadu ap nekustīgu priekšmetu, piemēram, galdu vai aizslēgtas atvilktnes rokturi. Ielieciet aizslēgu ierobā un pagrieziet atslēgu, lai nofiksētu slēdzeni. Pieejami arī daži modeļi bez atslēgas.

## Paroļu lietošana

Paroles aizsargā datoru pret nesankcionētu piekļuvi. Iestatot šīs paroles, tiek izveidoti vairāki atšķirīgi aizsardzības līmeņi datoram un datiem:

- Kontroliera parole liedz nesankcionētu piekļuvi BIOS utilītai. Ja šī parole ir iestatīta, tā jāievada ikreiz, kad vēlaties piekļūt BIOS utilītai. Skatiet nodaļu **"BIOS utilīta" 40 lpp.**
- Lietotāja parole novērš nesankcionētu datora lietošanu. Sāknējot sistēmu un atsākot darbu pēc hibernācijas, apvienojiet šīs paroles izmantošanu ar paroļu kontrolpunktiem, lai gādātu par maksimālu drošību.
- Sāknēšanas parole novērš nesankcionētu datora lietošanu. Sāknējot sistēmu un atsākot darbu pēc hibernācijas, apvienojiet šīs paroles izmantošanu ar paroļu kontrolpunktiem, lai gādātu par maksimālu drošību.



**Svarīgi!** Neaizmirstiet savu kontroliera paroli! Ja aizmirstat savu paroli, lūdzu, sazinieties ar izplatītāju vai pilnvarotu servisa centru.

## Paroļu ievadīšana

Ja ir iestatīta parole, displeja ekrāna vidū tiek parādīta paroles uzvedne.

- Ja ir iestatīta kontroliera parole, uzvedne tiek parādīta, kad nospiežat **<F2>**, lai sāknēšanas laikā ieietu BIOS utilītā.
- Lai piekļūtu BIOS utilītai, uzrakstiet kontroliera paroli un nospiediet taustiņu **<Enter>**. Ja parole ievadīta nepareizi, tiek parādīts brīdinājuma paziņojums. Mēģiniet vēlreiz un nospiediet **<Enter>**.
- Ja ir iestatīta lietotāja parole un iespējots sāknēšanas paroles parametrs, uzvedne parādās, sāknējot datoru.
- Uzrakstiet lietotāja paroli un nospiediet taustiņu **<Enter>**, lai lietotu datoru. Ja parole ievadīta nepareizi, tiek parādīts brīdinājuma paziņojums. Mēģiniet vēlreiz un nospiediet **<Enter>**.



**Svarīgi!** Paroles ievadīšanai tiek doti trīs mēģinājumi. Ja ar trīs mēģinājumiem neizdodas pareizi ievadīt paroli, sistēma tiek apturēta. Nospiediet un četras sekundes turiet nospiestu barošanas pogu, lai izslēgtu datoru. Pēc tam no jauna ieslēdziet datoru un mēģiniet vēlreiz.

## Paroļu iestatīšana

Paroles var iestatīt, izmantojot BIOS utilītu.

# Sistēmas paplašināšana, izmantojot papildaprīkojumu

Jūsu piezīmjdators nodrošina jums pilnu mobilās skaitļošanas iespēju klāstu.

## Savienojamības iespējas

Tāpat kā galddatora gadījumā, pie jūsu datora portiem var pievienot papildierīces. Instrukcijas dažādu ārējo ierīču pieslēgšanai datoram lasiet nākamajā nodaļā.

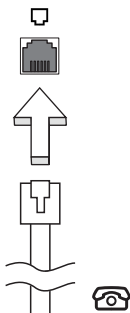
## Faksa/datu modems (tikai noteiktiem modeļiem)

Datoram ir iebūvēts V.92 56 Kbps faksa/datu modems (tikai noteiktiem modeļiem).



**Brīdinājums!** Šis modema ports nav saderīgs ar ciparu tālruņa līnijām. Pievienojot šo modemu ciparu tālruņa līnijai, modems tiks sabojāts.

Lai izmantotu faksa/datu modema portu, savienojiet telefona līdzi un modema portu, izmantojot tālruņa kabeli.

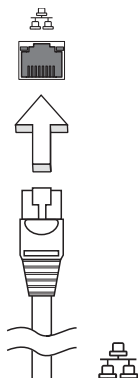


**Brīdinājums!** Lūdzu, gādāji, lai izmantotais kabelis būtu derīgs valstī, kurā strādājat.

## Iebūvētais tīklošanas līdzeklis

Iebūvētais tīklošanas līdzeklis nodrošina iespēju pieslēgt datoru Ethernet tīklam.

Lai izmantotu tīklošanas līdzekli, savienojiet Ethernet (RJ-45) portu uz datora korpusa ar tīkla ligzdu vai centrmezglu, izmantojot Ethernet vadu.

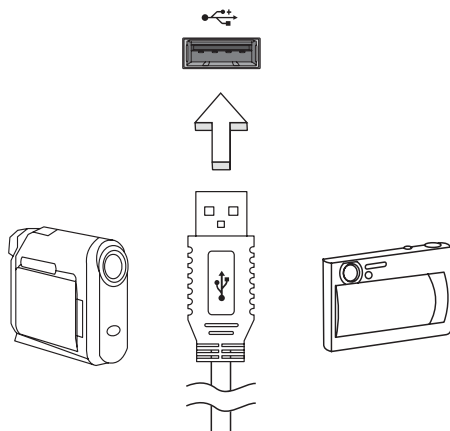


## Patērētāja infrasarkanais (CIR) (tikai noteiktiem modeļiem)

Datora patērētāja infrasarkanais (CIR) ports tiek izmantots, lai uztvertu signālus no tālvadības pults vai citām ierīcēm ar CIR iespēju.

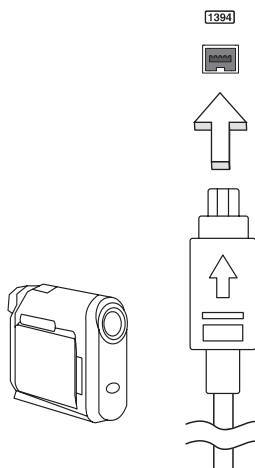
## Universālā seriālā kopne (USB)

USB 2.0 ports ir lielātruma seriālā kopne, pie kuras var pieslēgt USB papildierīces, neizmantojot vērtīgos sistēmas resursus.



## IEEE 1394 ports (tikai noteiktiem modeļiem)

Datora IEEE 1394 portam var pieslēgt ar standartu IEEE 1394 saderīgu ierīci, piemēram, videokameru vai ciparkameru. Informāciju skatiet savas videokameras vai ciparkameras dokumentācijā.



## Augstas kvalitātes multivides saskarne (tikai noteiktiem modeļiem)

HDMI (augstas kvalitātes multivides saskarne) ir nozares atbalstīta, nesaspīsta visu digitālo audio/video saskarne. HDMI nodrošina saskarni starp jebkuru digitālo audio/video avotu, kā, piemēram, televizora pierīce, DVD atskaņotājs un audio/video uztvērējs un savietojams digitālais audio un/vai video monitors, kā, piemēram, digitālā televīzija (DTV) caur vienu vadu.

Izmantojiet datorā esošo HDMI portu, lai savienotu ar galējo audio vai video aprīkojumu. Viena vada izmantošana nodrošina kārtīgu uzstādīšanu un ātru savienojumu.



## ExpressCard (tikai noteiktiem modeļiem)

ExpressCard ir jaunākā PC Card versija. Tā ir mazāka un ātrāka saskarne, kas uzlabo datora lietojamību un paplašināmību.

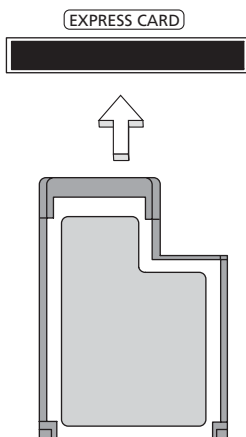
ExpressCard atbalsta daudz paplašinājuma opciju, ieskaitot zibatmiņas karšu adapterus, TV skaņotājus, Bluetooth savienojamību un IEEE 1394B adapterus. ExpressCard atbalsta USB 2.0 un PCI Express ierīces.



**Svarīgi!** Pastāv divi karšu veidi ar atšķirīgām funkcijām - ExpressCard/54 un ExpressCard/34 (54 mm un 34 mm). Ne visi ExpressCard sloti atbalsta abus veidus. Informāciju par kartes ievietošanu un lietošanu, kā arī tās funkcijām, lūdzu, skatiet kartes rokasgrāmatā.

## ExpressCard ievietošana

Ievietojiet karti slotā un viegli uz tās uzspiediet, līdz tā ar klikšķi nostiprinās savā vietā.



## ExpressCard izņemšana

Pirms ExpressCard izņemšanas:

- 1 Izejiet no lietojumprogrammas, kas izmanto karti.
- 2 Noklikšķiniet ar kreiso pogu uz aparātūras noņemšanas ikonas uzdevumjoslā un apturiet kartes darbību.
- 3 Viegli uzspiediet uz slotā esošās kartes un atlaidiet, lai karti izņemtu. Tad izvelciet karti no slotā.

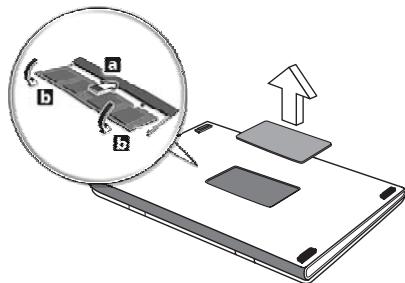
## Atmiņas ievietošana

Lai ievietotu atmiņu, veiciet šādas darbības:

- 1 Izslēdziet datoru, izņemiet no strāvas maiņstrāvas adapteru (ja tas ir pievienots) un izņemiet akumulatoru. Pēc tam apgrieziet datoru otrādi, lai piekļūtu tā pamatnei.
- 2 Izskrūvējiet skrūves no atmiņas nodalījuma vāka; pēc tam paceliet un noņemiet atmiņas nodalījuma vāku.



- 3 (a) Pa diagonāli ievirziet atmiņas moduli slotā, pēc tam (b) viegli uz tā uzspiediet, līdz tas ar klikšķi nostiprinās savā vietā.



- 4 Uzlieciet atpakaļ atmiņas nodalījuma vāku un nostipriniet to ar skrūvi.
- 5 Ielieciet atpakaļ akumulatoru un no jauna pievienojiet maiņstrāvas adapteru.
- 6 Ieslēdziet datoru.

Dators automātiski nosaka un pārkonfigurē kopējo atmiņas apjomu. Lūdzu, apspriedieties ar kvalificētu tehnisko speciālistu vai sazinieties ar vietējo Acer izplatītāju.

## Televīzijas baudīšana ar Windows Media Center



**Piezīme:** Šis līdzeklis ir pieejams tikai noteiktos datora modeļos.

Datorus, kas iekļauj Windows Media Center Edition vai InstantOn Arcade, var izmantot, lai skatītos televīziju un piekļūtu video saturam (caur audio/video savienojumu pie ārējās ierīces, tādas kā, video kamera).

### Izvēlieties ievades veidu

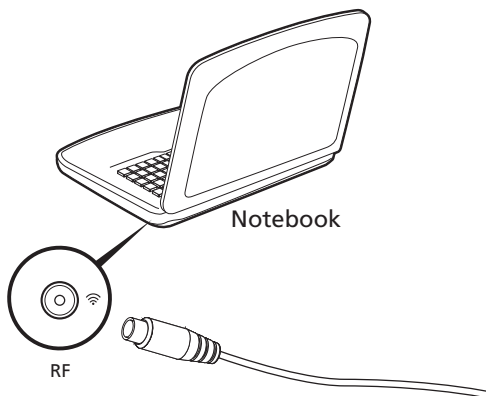
Audio/video savienojums var būt vai nu DVB-T digitālā antena (atsevišķiem modeļiem), vai nu PAL/SECAM, vai NTSC savienotājs. Lūdzu, skatiet attiecīgo nodaļu:

### Televīzijas skatīšanās, izmantojot papildu DVB-T (digitālā televīzija) antenu (atsevišķiem modeļiem)

DVB-T digitālā televīzija ir starptautisks standarts, kas tiek lietots, lai pārraidītu zemes televīzijas pakalpojumus digitālā formātā. Daudzās valstīs tā pamazām nomaina analogo translāciju. DVB-T digitālo antenu var izmantot ar Windows Media Center, lai skatītos vietējo DVB-T digitālās televīzijas translāciju savā piezīmjdatorā.

### Lai pievienotu digitālo antenu

- 1 Iespraudiet antenas vadu datora RF ieejas ligzdā.





**Piezīme:** Nevijiet un nelokiet antenas vadu. Antenas vada pagarināšana līdz 20 cm, lai uzlabotu signāla kvalitāti.

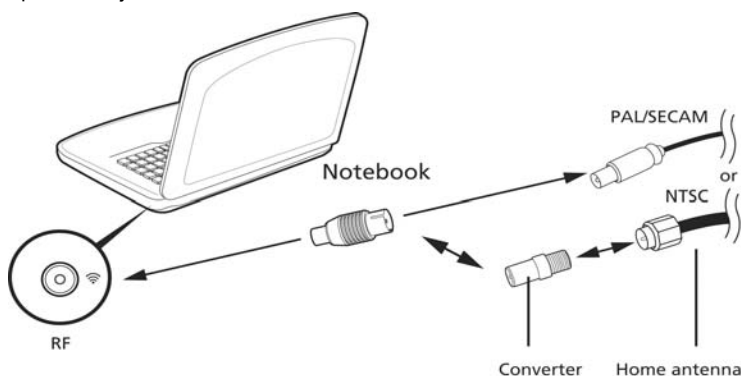
## Televīzijas skatīšanās ar ārējo antenu vai kabeļa ligzdu

Jūs varat izmantot standarta televīzijas kabelus (pievienotus ārējai antenai vai kabeļa ligzdai), lai skatītos televīziju datorā.

### Antenas vadu pievienošana

Lai pievienotu vadus:

- 1 Iespraudiet antenas savienotāju datora RF ieejas ligzdā.
- 2 Otru galu pievienojiet televīzijas kabelim, ja nepieciešams, izmantojot kabeļa pārveidotāju.



**Svarīgi!** Pirms mēģināt pievienot antenas vadu, lūdzu, pārliecinieties, vai lietojat savam reģionam atbilstošu kabeļu sistēmu.

## BIOS utilīta

BIOS utilīta ir aparatūras konfigurēšanas programma, kura ir iebūvēta jūsu datora ievadizvades pamatsistēmā (BIOS).

Jūsu dators jau ir pareizi konfigurēts un optimizēts, un šo utilītu nav nepieciešams palaist. Taču, ja rodas problēmas ar konfigurāciju, iespējams, utilīta būs jāpalaiž.

Lai aktivizētu BIOS utilītu, ieslēgšanas paštesta laikā, kamēr ir redzams piezīmjdatora logotips, nospiediet taustiņu <F2>.

## Sāknēšanas secība

Lai BIOS utilītā iestatītu sāknēšanas secību, aktivizējiet BIOS utilītu un tad no ekrāna augšpusē piedāvātajām kategorijām izvēlieties **Boot**.

## Atkopšanas no diska uz disku iespējošana

Lai iespējotu atkopšanu no diska uz disku (cietā diska atkopšanu), aktivizējiet BIOS utilītu un tad no ekrāna augšpusē piedāvātajām kategorijām izvēlieties **Main**. Ekrāna apakšā atrodiat opciju **D2D Recovery** un izmantojiet taustiņus <F5> un <F6>, lai iestatītu vērtību **Enabled**.

## Parole

Lai iestatītu sāknēšanas paroli, aktivizējiet BIOS utilītu un tad no ekrāna augšpusē izvēlētajām kategorijām izvēlieties **Security**. Atrodiet **Password on boot:** un izmantojiet taustiņus <F5> un <F6>, lai iespējotu šo līdzekli.

# Programmatūras lietošana

## DVD filmu atskaņošana



**Piezīme:** Šis līdzeklis ir pieejams tikai noteiktos datoru modeļos.

Ja optiskā diskdzīņa sekcijā ir uzstādīts DVD diskdzīņa modulis, datorā var atskaņot DVD filmas.

- 1 Izņemiet DVD disku.



**Svarīgi!** Pirmo reizi palaižot DVD atskaņošanas programmu, tā pieprasa ievadīt reģiona kodu. DVD diski tiek iedalīti 6 reģionos. Kad DVD diskdzīnim ir iestatīts reģiona kods, tas atskaņos tikai šim reģionam paredzētos DVD diskus. Reģiona kodu var iestatīt piecas reizes (ieskaitot pirmo reizi); pēc tam paliks spēkā pēdējais iestatītais reģiona kods. Pēc cietā diska atkopšanas netiek atiestatīts reģiona koda iestatīšanas reižu skaits. Informāciju par DVD filmu reģionu kodiem skatiet nākamajā tabulā.

- 2 DVD filma tiks automātiski atskaņota pēc dažām sekundēm.

Reģiona kods	Valsts vai reģions
1	ASV, Kanāda
2	Eiropa, Tuvie Austrumi, Dienvidāfrika, Japāna
3	Dienvidaustrumāzija, Taivāna, Dienvidkoreja
4	Latīņamerika, Austrālija, Jaunzēlande
5	Bijusī PSRS, atsevišķas Āfrikas daļas, Indija
6	Ķīnas Tautas Republika



**Piezīme:** Lai mainītu reģiona kodu, ievietojiet DVD diskdzīnī DVD filmu, kurai ir cits reģions. Papildinformāciju, lūdzu, skatiet tiešsaistes palīdzībā.

# Biežāk uzdotie jautājumi

Turpmāk sniegts saraksts ar situācijām, kas var rasties datora lietošanas laikā. Katrai no tām norādīts vienkāršs risinājums.

## Barošana ir ieslēgta, taču dators nestratējas vai nesāknējas.

Apskatiet barošanas indikatoru:

- Ja tas nedeg, datoram netiek pievadīta strāva. Pārbaudiet tālākminēto:
  - Ja dators darbojas no akumulatora strāvas, iespējams, tam ir zems uzlādes līmenis un tas nespēj nodrošināt datora barošanu. Pievienojiet maiņstrāvas adapteru, lai atkārtoti uzlādētu akumulatoru.
  - Gādājiet, lai maiņstrāvas adapters būtu pienācīgi pievienots datoram un strāvas kontaktligzdai.
- Ja tas deg, pārbaudiet tālākminēto:
  - Vai ārējā USB diskešu dzinī nav ievietots nesāknējams (bez sistēmas) disks? Izņemiet to vai aizstājiet ar sistēmas disku un nospiediet **<Ctrl> + <Alt> + <Del>**, lai pārstartētu sistēmu.

## Ekrānā nekas nav redzams.

Datora barošanas pārvaldības sistēma automātiski izslēdz ekrāna gaismu, lai taupītu enerģiju. Nospiediet jebkuru taustiņu, lai atkal ieslēgtu displeju.

Ja, nospiežot taustiņu, displejs neieslēdzas, pastāv trīs iespējamie problēmas cēloņi:

- Iespējams, ir pārāk zems spilgtuma līmenis. Nospiediet **<Fn> + <D>** (palielināt), lai noregulētu spilgtuma līmeni.
- Iespējams, ka ārējais monitors iestatīts kā displeja ierīce. Nospiediet displeja pārslēgšanas ātro taustiņu **<Fn> + <F5>**, lai atkal iestatītu datora displeju.
- Ja deg miega režīma indikators, dators atrodas miega režīmā. Nospiediet un atlaidiet barošanas pogu, lai atsāktu darbu.

## No datora nav dzirdama audio.

Pārbaudiet tālākminēto:

- Iespējams, ir izslēgta skaņa. Windows uzdevumjoslā apskatiet skaļuma vadības (skaļruņa) ikonu. Ja ikona ir pārsvītrotā, noklikšķiniet uz tās un noņemiet atzīmi opcijai **Mute all** (Izslēgt visu skaņu).
- Iespējams, ir pārāk zems skaļuma līmenis. Windows uzdevumjoslā apskatiet skaļuma vadības ikonu. Skaļuma regulēšanai var izmantot arī skaļuma vadības pogas.
- Ja datora līnijas izejas portam ir pievienotas mikroфонаustiņas, austiņas vai ārējie skaļruņi, tad iekšējie skaļruņi tiek automātiski izslēgti.

Vēlos izņemt optiskā diskdziņa paliktni, neieslēdzot barošanu.

Optiskajam diskdziņim ir mehānisks diska izņemšanas caurums. Vienkārši ievietojiet caurumā pildspalvu vai papīra saspraudi un piespiediet, lai izstumtu paliktni.

Nereaģē tastatūra.

Mēģiniet datora USB portam pievienot ārējo tastatūru. Ja tā darbojas, sazinieties ar izplatītāju vai pilnvarotu servisa centru, jo pastāv iespēja, ka ir valjīgs iekšējās tastatūras vads.

Nedarbojas printeris.

Pārbaudiet tālākminēto:

- Pārliecinieties, vai printeris ir pievienots strāvas kontaktligzdai un vai tas ir ieslēgts.
- Pārliecinieties, vai printera vads ir cieši pievienots datora paralēlajam vai USB portam un attiecīgajam printera portam.

Vēlos atjaunot datora sākotnējos iestatījumus, izmantojot atkopšanas kompaktdiskus.



**Piezīme:** Ja lietojat daudzvalodu sistēmas versiju, tad operētājsistēma un valoda, ko izvēlēšities, pirmoreiz ieslēdzot sistēmu, būs vienīgais piedāvātais izvēles variants turpmākajām atkopšanas darbībām.

Šis atkopšanas process palīdzēs jums atjaunot C: disku ar sākotnējo, oriģinālo programmatūru, kas bija uzinstalēta, kad iegādājāties savu piezīmjdatoru. Lai atjaunotu savu C: disku, izpildiet turpmāk norādītās darbības. (Jūsu C: disks tiks pārformatēts, un visi dati tiks dzēsti.) Ir svarīgi pirms šīs opcijas izmantošanas dublēt visus datu failus.

Pirms atjaunošanas operācijas, lūdzu, pārbaudiet BIOS iestatījumus.

- 1 Pārbaudiet, vai ir iespējota opcija **Acer disk-to-disk recovery** (Acer atkopšana no diska uz disku).
- 2 Pārbaudiet, vai iestatījumam **D2D Recovery** sadaļā **Main** izvēlēta vērtība **Enabled**.
- 3 Izejiet no BIOS utilītas, saglabājot izmaiņas. Sistēma tiks atsāknēta.



**Piezīme:** Lai aktivizētu BIOS utilītu, ieslēgšanas paštēsta laikā nospiediet taustiņu **<F2>**.

Lai sāktu atkopšanas procesu:

- 1 Pārstartējiet sistēmu.
- 2 Kamēr ir redzams Acer logotips, nospiediet vienlaikus taustiņus <Alt> + <F10>, lai aktivizētu atkopšanas procesu.
- 3 Lai veiktu sistēmas atkopšanu, izpildiet ekrānā redzamās instrukcijas.



**Svarīgi!** Šis līdzeklis aizņem 15 GB diskatmiņas slēptā jūsu cietā diska nodalījumā

## Servisa pieprasīšana

### Starptautiskā ceļotāju garantija (ITW)

Jūsu datoram ir nodrošināta Starptautiskā ceļotāju garantija (ITW), kas sniedz jums drošību un miera sajūtu, ceļojot. Mūsu vispasaules servisa centru tīkls palīdzēs jums problēmu gadījumā.

Datora komplektācijā ir iekļauta ITW pase. Šī pase ietver visu nepieciešamo informāciju par ITW programmu. Šajā parocīgajā grāmatiņā sniegts pieejamo, pilnvaroto servisa centru saraksts. Rūpīgi iepazīstieties ar šo pasi.

Lai saņemtu palīdzību mūsu atbalsta centros, vienmēr glabājiet ITW pasi pa rokai, īpaši, ja ceļojat. Ielieciet pirkuma apliecinājumu atlokā ITW pases priekšējā vāka iekšpusē.

Ja valstī, uz kuru ceļojat, nav Acer pilnvarota ITW servisa dienesta, joprojām varat sazināties ar mūsu birojiem citās pasaules valstīs. Lūdzu, meklējiet informāciju vietnē <http://global.acer.com>.

### Pirms zvanāt

Lai saņemtu servisu tiešsaistē, pirms zvanāt korporācijai Acer, lūdzu, sagatavojiet tālākmērīto informāciju un zvanot palieciat pie datora. Ar jūsu palīdzību mēs varam samazināt zvana ilgumu un atrisināt jūsu problēmu efektīvāk. Ja jūsu dators rāda kļūdu ziņojumus vai ja atskan pīkstieni, pierakstiet tos tādā veidā, kā tie redzami ekrānā (vai arī pīkstienu gadījumā to skaitu un secību).

Jāsniedz šāda informācija:

Vārds un uzvārds: \_\_\_\_\_

Adrese: \_\_\_\_\_

Tālruņa numurs: \_\_\_\_\_

Datora un tā modeļa tips: \_\_\_\_\_

Sērijas numurs: \_\_\_\_\_

Pirkuma datums: \_\_\_\_\_



# Problēmu novēršana

Šajā nodaļā aprakstīts, kā risināt standarta sistēmas problēmas. Problēmas gadījumā pirms tehniskā speciālista izsaukšanas, izlasiet šo sadaļu. Nopietnāku problēmu risināšanai nepieciešams atvērt datoru. Nemēģiniet atvērt datoru pats; sazinieties ar izplatītāju vai pilnvarotu servisa centru, lai saņemtu palīdzību.

## Padomi problēmu novēršanai

Šis piezīmjdators izmanto uzlabotu tehnoloģiju, kas rāda ekrānā kļūdas ziņojumu atskaites, lai palīdzētu risināt problēmas.

Ja sistēma uzrāda kļūdas ziņojumu vai konstatējat kļūdas simptomu, skatiet sadaļu „Kļūdu ziņojumi” turpmāk tekstā. Ja problēmu nevar atrisināt, sazinieties ar izplatītāju. Skatiet nodaļu **“Servisa pieprasīšana” 44 lpp.**

## Kļūdu ziņojumi

Ja saņemat kļūdas ziņojumu, pierakstiet to un veiciet problēmas novēršanai nepieciešamās darbības. Šajā tabulā alfabētiskā secībā ir norādīti kļūdu ziņojumi kopā ar ieteicamajām darbībām.

Kļūdu ziņojumi	Veicamā darbība, lai novērstu problēmu
CMOS battery bad	Sazinieties ar izplatītāju vai pilnvarotu servisa centru.
CMOS checksum error	Sazinieties ar izplatītāju vai pilnvarotu servisa centru.
Disk boot failure	Ievietojiet diskešu diskdzinītī (A:) sistēmas (sāknējamu) disketi un pēc tam nospiediet taustiņu <b>&lt;Enter&gt;</b> , lai atsāknētu sistēmu.
Equipment configuration error	Nospiediet <b>&lt;F2&gt;</b> (ieslēgšanas paštēsta laikā), tad nospiediet <b>Exit</b> BIOS utilītā, lai atsāknētu sistēmu.
Hard disk 0 error	Sazinieties ar izplatītāju vai pilnvarotu servisa centru.
Hard disk 0 extended type error	Sazinieties ar izplatītāju vai pilnvarotu servisa centru.
I/O parity error	Sazinieties ar izplatītāju vai pilnvarotu servisa centru.
Keyboard error or no keyboard connected	Sazinieties ar izplatītāju vai pilnvarotu servisa centru.
Keyboard interface error	Sazinieties ar izplatītāju vai pilnvarotu servisa centru.
Memory size mismatch	Nospiediet <b>&lt;F2&gt;</b> (ieslēgšanas paštēsta laikā), tad nospiediet <b>Exit</b> BIOS utilītā, lai atsāknētu sistēmu.

Ja pēc problēmu novēršanas pasākumiem problēma joprojām rodas, lūdzu, sazinieties ar izplatītāju vai pilnvarotu servisa centru, lai iegūtu palīdzību. Dažas problēmas var atrisināt, izmantojot BIOS utilīti.

# Reglamentējoši noteikumi un drošības paziņojumi

## FCC ziņojums

Šī ierīce ir pārbaudīta, un konstatēts, ka tā atbilst ierobežojumiem, kādi noteikti B klases digitālajām ierīcēm saskaņā ar FCC noteikumu 15. daļu. Šie ierobežojumi nodrošina adekvātu aizsardzību pret kaitīgiem traucējumiem dzīvojamās telpās. Šī ierīce veido, lieto un var izstarot radio frekvences enerģiju un, ja tā netiek pareizi uzstādīta un izmantota saskaņā ar instrukcijām, var izraisīt kaitīgus radiosakaru traucējumus.

Taču nav garantijas, ka katrā atsevišķā ierīces uzstādīšanas gadījumā nebūs traucējumu. Ja šī ierīce izraisa traucējumus radio vai televīzijas raidīšanai, kurus var noteikt, izslēdzot un ieslēdzot ierīci, lietotājs tiek aicināts novērst traucējumus, veicot vienu vai vairākus no šiem pasākumiem:

- Pagrieziet citā virzienā vai novietojiet citur uztvērēja antenu.
- Palieliniet attālumu starp ierīci un uztvērēju.
- Pievienojiet ierīci kontaktligzdai elektriskajā ķēdē, kurai nav pievienots uztvērējs.
- Lai iegūtu palīdzību, sazinieties ar izplatītāju vai pieredzējušu radio vai televīzijas tehnisko speciālistu.

## Paziņojums: Ekranizēti kabeļi

Visiem savienojumiem ar citām skaitļošanas ierīcēm jāizmanto ekranizēti kabeļi, lai nodrošinātu atbilstību FCC noteikumiem.

## Paziņojums: Papildierīces

Šim aprīkojumam var pievienot tikai sertificētas papildierīces (ievadizvades ierīces, termināļi, printeri utt.), kas atbilst B klases ierobežojumiem. Nesertificētu papildierīču pievienošana, visticamāk, izraisīs radio un TV uztveršanas traucējumus.

## Uzmanību

Ja lietotājs veic iekārtai izmaiņas un modifikācijas, ko nav apstiprinājis ražotājs, var tikt anulētas Federālās sakaru komisijas piešķirtās tiesības lietotājam lietot šo datoru.

## Paziņojums: Lietotājiem Kanādā

Šī B klases digitālā ierīce atbilst Kanādas standartam ICES-003.

## Remarque à l'intention des utilisateurs canadiens

Cet appareil numérique de la classe B est conforme à la norme NMB-003 du Canada.

## Atbilst Krievijas sertificēšanas noteikumiem



ME61

## Modema paziņojumi (tikai noteiktiem modeļiem)

### Paziņojums lietotājiem ASV

Šis aprīkojums atbilst FCC noteikumu 68. daļai. Uz modema ir uzlīme, kas papildus citai informācijai satur aprīkojuma FCC reģistrācijas numuru un zvanītāja slodzes skaitli (REN). Ja tā tiek pieprasīta, jums šī informācija jāsniedz savam telekomunikāciju pakalpojumu operatoram.

Ja jūsu tālruņa aparatūra izraisa tālruņu tīkla traucējumus, telekomunikāciju pakalpojumu operators var īslaicīgi pārtraukt pakalpojumu sniegšanu jums. Ja tas būs iespējams, operators iepriekš par to jūs brīdinās. Taču, ja iepriekšēja brīdināšana nav iespējama, jūs saņemsiet paziņojumu, kad tas būs iespējams. Jūs informēs arī par jūsu tiesībām iesniegt sūdzību FCC.

Jūsu telekomunikāciju pakalpojumu operators var veikt izmaiņas savām iekārtām, aprīkojumam, procesiem un procedūrām, kas var ietekmēt jūsu aparatūras pareizu funkcionēšanu. Ja šādas izmaiņas tiks veiktas, jums iepriekš par to paziņos, lai nodrošinātu iespēju uzturēt tālruņa pakalpojumus bez pārtraukumiem.

Ja šī iekārta nedarbojas pareizi, atvienojiet iekārtu no tālruņa līnijas, lai noteiktu, vai tā ir problēmas cēlonis. Ja problēmu izraisa aprīkojums, pārtrauciet ekspluatāciju un sazinieties ar izstrādājuma izplatītāju vai pārdevēju.



**Uzmanību:** Lai samazinātu ugunsgrēka risku, lietojiet tikai AWG standartam Nr. 26, lielākam UL standartam atbilstošu vai CSA sertificētu sakaru līnijas vadu.

## TBR 21

Šī iekārta ir apstiprināta [Padomes Lēmumu 98/482/EK – „TBR 21”] par vienoto gala iekārta pieslēgumu publiskajam komutācijas telefonu tīklam (PSTN). Tomēr sakarā ar to, ka dažādās valstīs starp atsevišķiem PSTN pastāv atšķirības, apstiprinājums pats par sevi nedod absolūtu garantiju tās sekmīgai darbībai katrā no PSTN tīkla pieslēgumpunktiem. Problēmu gadījumā vispirms sazinieties ar iekārta piegādātāju. Lai iegūtu plašāku informāciju par valstīm, uz kurām tas attiecas, lūdzu, skatiet **“Reglamentējoši noteikumi un drošības paziņojumi” 46 lpp.**

## Paziņojums lietotājiem Austrālijā

Drošības apsvērumu dēļ pievienojiet tikai mikrofonaustīgas ar telekomunikāciju ierīču atbilstības uzlīmi. Tas attiecas arī uz klienta aprīkojumu, kas iepriekš marķēts kā atļauts vai sertificēts.

## Paziņojums lietotājiem Jaunzēlandē

- 1 Pievienošanas atļaujas (Telepermit) piešķiršana noteiktam termināļu aprīkojuma elementam norāda tikai to, ka Telecom apstiprina, ka elements atbilst minimālajiem nosacījumiem, lai to pieslēgtu Telecom tīklam. Atļauja nenorāda uz produkta apstiprinājumu no Telecom puses, kā arī nesniedz nekāda veida garantijas. Bez tam, atļauja negarantē, ka noteikts elements visādā ziņā darbosies pareizi ar cita ražotāja vai modeļa iekārta, kurai piešķirta pievienošanas atļauja, kā arī neliecina, ka produkts ir saderīgs ar visiem Telecom tīkla pakalpojumiem.
- 2 Šī aparatūra nevar pie visiem lietošanas apstākļiem pareizi darboties maksimālajos ātrumos, kādiem tā ir izstrādāta. Telecom neuzņemas nekādu atbildību par grūtībām, kas var rasties šādos gadījumos.
- 3 Daži parametri, kas nepieciešami, lai nodrošinātu atbilstību Telecom pievienošanas atļaujas (Telepermit) prasībām, ir atkarīgi no aprīkojuma (datora), kas saistīts ar šo ierīci. Saistītais aprīkojums jāiestata, lai tas darbotos turpmāk norādītajās robežās, nodrošinot atbilstību Telecom specifikācijām:
  - a Manuāli aktivizējot atsevišķu zvanu, 30 minūšu laikā nedrīkst veikt vairāk nekā 10 zvanu mēģinājumus uz vienu numuru,
  - b Starp viena mēģinājuma beigām un nākamā zvana mēģinājuma sākumu ierīcei jāatvieno līnija uz laiku, ne mazāku par 30 sekundēm.
- 4 Daži parametri, kas nepieciešami, lai nodrošinātu atbilstību Telecom pievienošanas atļaujas (Telepermit) prasībām, ir atkarīgi no aprīkojuma (datora), kas saistīts ar šo ierīci. Lai nodrošinātu darbību atbilstoši Telecom specifikācijām, saistītā aparatūra jāiestata tā, lai veicot automātisku zvanīšanu uz citu numuru, intervāls starp viena zvana mēģinājuma beigām un otra zvana mēģinājuma sākumu nebūtu mazāks par 5 sekundēm.
- 5 Šo ierīci nedrīkst iestatīt, lai tā automātiski zvanītu Telecom avārijas dienestam 111.

- 6 Šai ierīcei ir impulsu numura sastādīšanas režīms, bet Telecom standarts ir DTMF toņu numura sastādīšana. Nav garantijas, ka Telecom līnijas vienmēr atbalstīs impulsu numuru sastādīšanas režīmu.
- 7 Impulsu numura sastādīšanas režīma izmantošana, kad šī ierīce ir pieslēgta līnijai kopā ar citu ierīci, var radīt zvana tinkšķēšanu vai troksni, tādējādi izraisot nepareizu atbildes stāvokli. Ja rodas šādas problēmas, lietotājam NAV jāsazinās ar Telecom avārijas dienestu.
- 8 Iespējams, ka šī ierīce nenodrošinās efektīvu zvana nodošanu citai ierīcei, kas pieslēgta tai pašai līnijai.
- 9 Elektroapgādes traucējumu gadījumā pastāv iespēja, ka šī ierīce nedarbosies. Lūdzu gādāties, lai ārkārtas lietošanai būtu pieejams atsevišķs tālrunis, kam barošanu nenodrošina vietējā energosistēma.

## Paziņojums par šķidro kristālu displeja pikseliem

Šķidro kristālu displejs tiek ražots, izmantojot augstas precizitātes ražošanas tehnoloģijas. Neraugoties uz to, var gadīties pikseļu kļūmes vai pikseli var tikt attēloti kā melni vai sarkani punktiņi. Tas neietekmē ierakstīto attēlu un nav uzskatāms par nepareizu darbību.

## Normatīvā informācija par radioierīci



**Piezīme:** Turpmāk sniegtā normatīvā informācija paredzēta tikai modeļiem ar bezvadu LAN un/vai Bluetooth.

## Vispārīga informācija

Šis izstrādājums atbilst radiofrekvenču un drošības standartiem valstīs vai reģionos, kuriem tas ir apstiprināts bezvadu lietošanai. Atkarībā no konfigurācijas šim izstrādājumam var būt bezvadu raidītāji (piemēram, bezvadu LAN un/vai Bluetooth moduli) vai arī to var nebūt. Turpmāk sniegtā informācija attiecas uz izstrādājumiem, kas aprīkoti ar šādām ierīcēm.

## Atbilstības deklarācija ES valstīm

Ar šo kompānija Acer deklarē, ka šī piezīmjdatoru sērija atbilst Direktīvas 1999/5/EK fundamentālajām prasībām un citiem spēkā esošiem noteikumiem.

## Valstu saraksts, kurās ir spēkā šie noteikumi

ES dalībvalstis, sākot ar 2009. gada jūliju: Beļģija, Dānija, Vācija, Grieķija, Spānija, Francija, Īrija, Itālija, Luksemburga, Nīderlande, Austrija, Portugāle, Somija, Zviedrija, Apvienotā Karaliste, Igaunija, Latvija, Lietuva, Polija, Ungārija, Čehija, Slovākija, Slovēnija, Kipra, Malta, Bulgārija un Rumānija. Lietošana ir atļauta Eiropas Savienības dalībvalstīs, kā arī Norvēģijā, Šveicē, Islandē un Lihtenšteinā. Šī iekārta jālieto, stingri ievērojot noteikumus un ierobežojumus valstī, kurā tā tiek lietota. Lai iegūtu papildinformāciju, lūdzu, sazinieties ar vietējo biroju valstī, kur iekārta tiek lietota. Lūdzu, skatiet <http://ec.europa.eu/enterprise/rte/implem.htm>, lai redzētu jaunāko valstu sarakstu.

## FCC radiofrekvenču drošības prasība

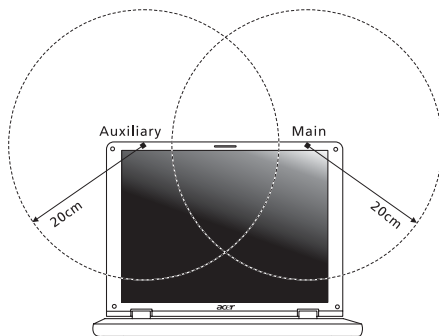
Bezvadu LAN Mini PCI kartes un Bluetooth kartes izstarotā izejas jauda ir ievērojami zemāka par FCC noteiktajiem radiofrekvenču iedarbības ierobežojumiem.

Neraugoties uz to, šīs sērijas piezīmjdatori jāizmanto, ierīces normālas funkcionēšanas laikā pēc iespējas samazinot lietotāja kontaktu:

- 1 Lietotājiem tiek prasīts ievērot bezvadu papildierīču radiofrekvenču lietošanas drošības instrukcijas, kas atrodamas katras RF papildierīces lietotāja rokasgrāmātā.



**Uzmanību:** Lai nodrošinātu atbilstību FCC radiofrekvenču drošības prasībām, starp integrētās, ekrāna daļā iebūvētās bezvadu LAN Mini PCI kartes antenu un tuvumā esošām personām jāievēro vismaz 20 cm (8 collu) attālums.



**Piezīme:** Bezvadu Mini PCI adapteram ir pārraides daudzveidības funkcija. Funkcija neizstaro radiofrekvences vienlaikus no abām antenām. Vienu no antenām automātiski vai manuāli izvēlas lietotājs, lai nodrošinātu labus radiosarusus.

- 2 Šī ierīce ir paredzēta tikai lietošanai telpās, jo tā darbojas frekvenču diapazonā no 5,15 līdz 5,25 GHz. FCC pieprasa šo izstrādājumu izmantot telpās, frekvenču diapazonā no 5,15 līdz 5,25 GHz, lai samazinātu kaitīgu traucējumu iespējamību apvienotā kanāla mobilajās satelītu sistēmās.
- 3 Augstas jaudas radiolokācijas stacijas ir joslu no 5,25 līdz 5,35 GHz un no 5,65 līdz 5,85 GHz primārie lietotāji. Šīs radiolokācijas stacijas var izraisīt traucējumus un/vai sabojāt šo ierīci.
- 4 Nepareiza uzstādīšana vai nesankcionēta lietošana var izraisīt kaitīgus radiosakaru traucējumus. Tāpat, pārveidojot iekšējo antenu, tiks anulēta FCC sertifikācija un jūsu garantija.

## Kanāda — Mazjaudas radiosakaru ierīces, kurām nav vajadzīgas licences (RSS-210)

### Cilvēku pakļaušana radioviļņu laukam (RSS-102)

Piezīmjadatora sērija darbina zema pastiprinājuma iebūvētas antenas, kas neizdala radioviļņu lauku, kas pārsniedz Kanādas veselības robežas parastiem iedzīvotājiem; ievērojiet 6. drošības noteikumu, ko var iegūt Kanādas veselības tīmekļa vietnē [www.hc-sc.gc.ca/rpb](http://www.hc-sc.gc.ca/rpb).

## LCD panel ergonomic specifications

Design viewing distance	500 mm
Design inclination angle	0.0°
Design azimuth angle	90.0°
Viewing direction range class	Class IV
Screen tilt angle	85.0°
Design screen illuminance	<ul style="list-style-type: none"> <li>Illuminance level: <math>[250 + (250\cos\alpha)] \text{ lx}</math> where <math>\alpha = 85^\circ</math></li> <li>Color: Source D65</li> </ul>
Reflection class of LCD panel (positive and negative polarity)	<ul style="list-style-type: none"> <li>Ordinary LCD: Class I</li> <li>Protective LCD: Class III</li> </ul>
Image polarity	Both
Reference white:	<ul style="list-style-type: none"> <li>Yn</li> </ul>
Pre-setting of luminance and color temperature @ 6500K (tested under BM7)	<ul style="list-style-type: none"> <li>u'n</li> <li>v'n</li> </ul>
Pixel fault class	Class II